



# แผนอัตรากำลัง ๓ ปี

รอบปีงบประมาณ ๒๕๖๗ - ๒๕๖๙

เทศบาลตำบลหนองหญ้าไซ  
อำเภอวังสามหมอ จังหวัดอุดรธานี

สำนักปลัดเทศบาล  
งานกาารเจ้าหน้าที่  
โทร. ๐-๔๒๑๑-๐๖๐๓



## ประกาศเทศบาลตำบลหนองหญ้าไซ

### เรื่อง การใช้แผนอัตรากำลัง ๓ ปี รอบปีงบประมาณ ๒๕๖๗ - ๒๕๖๙

ตามที่เทศบาลตำบลหนองหญ้าไซ ได้จัดทำแผนอัตรากำลัง ๓ ปี รอบปีงบประมาณ ๒๕๖๗ - ๒๕๖๙ เพื่อใช้เป็นกรอบในการจัดทำอัตรากำลัง การกำหนดโครงสร้างให้เหมาะสมกับการกิจ อำนาจหน้าที่ของเทศบาล และคณะกรรมการพนักงานเทศบาลจังหวัดอุดรธานี ในการประชุมครั้งที่...๑๐../๒๕๖๖ เมื่อวันที่ ๒๗ กันยายน ๒๕๖๖ ได้พิจารณาให้ความเห็นชอบแผนอัตรากำลัง ๓ ปี รอบปีงบประมาณ ๒๕๖๗ - ๒๕๖๙ ไปแล้วนั้น

เทศบาลตำบลหนองหญ้าไซ จึงประกาศใช้แผนอัตรากำลัง ๓ ปี รอบปีงบประมาณ ๒๕๖๖ - ๒๕๖๗ โดยให้มีผลบังคับใช้ตั้งแต่วันที่ ๑ ตุลาคม ๒๕๖๖ เป็นต้นไป

จึงประกาศให้ทราบโดยทั่วกัน

ประกาศ ณ วันที่ ๒ เดือน ตุลาคม พ.ศ. ๒๕๖๖

(นายสมใจ วจีสิงห์)

นายกเทศมนตรีตำบลหนองหญ้าไซ

การจัดทำแผนอัตรากำลัง ๓ ปี (๒๕๖๗ - ๒๕๖๙) ของเทศบาล

ประกอบการพิจารณา ก.ท.อ.อุดรธานี ครั้งที่ ๑๐/๒๕๖๖ วันที่ ๒๗ กันยายน ๒๕๖๖

ลำดับ	เทศบาล / อำเภอ	ค่าใช้จ่ายด้านบุคคลทั้งปรับปรุงแผน (ร้อยละ)	ตำแหน่งที่ขอเพิ่ม/ยุบเลิกเปลี่ยนแปลง ทัศนโชน	รายการที่ขอขอเพิ่ม/ยุบเลิก/เปลี่ยนแปลง (อัตรา)	ปี พ.ศ. ที่ขอเพิ่ม/ยุบเลิก	มติ ก.ท.อ.อุดรธานี
๑	ทต.คอนสาร อ.ปัว (ประเภทสามัญ)	๓๖.๘๔	กองการศึกษา ๗ ๑. ผู้อำนวยการศูนย์พัฒนาเด็กเล็ก * (ขอรับการจัดสรรจาก สด.)	ขอเพิ่ม ๑ อัตรา	๒๕๖๗	เห็นชอบ
๒	ทต.หันดอน อ.กุมภวาปี (ประเภทสามัญ)	๓๔.๗๓	กรอบอัตรากำลังเดิมที่ไม่มีการยุบเลิก/เปลี่ยนแปลง ยังคงกำหนดไว้แบบอัตราเก่า ๓ ปี กองการศึกษา ๗ ๑. ผู้อำนวยการศูนย์พัฒนาเด็กเล็ก * (ขอรับการจัดสรรจาก สด.) ๒. ครูผู้ช่วย (ขอรับการจัดสรรจาก สด.)	ขอเพิ่ม ๑ อัตรา ขอเพิ่ม ๒ อัตรา	๒๕๖๗-๒๕๖๘ ๒๕๖๗-๒๕๖๙	เห็นชอบ เห็นชอบ
๓	ทต.เจ็ดย อ.เจ็ดย (ประเภทสามัญ)	๓๖.๕๖	กรอบอัตรากำลังเดิมที่ไม่มีการยุบเลิก/เปลี่ยนแปลง ยังคงกำหนดไว้แบบอัตราเก่า ๓ ปี สำนักงานปลัด ๑. คนงานทั่วไป (งานรับเลี้ยง) (พนักงานจ้างทั่วไป) กองคลัง ๒. คนงานทั่วไป (พนักงานจ้างทั่วไป)	ขอเพิ่ม ๓ อัตรา ขอเพิ่ม ๒ อัตรา	๒๕๖๗ ๒๕๖๗-๒๕๖๘	เห็นชอบ ๑ อัตรา ปริมาณงานไม่เพียงพอ บุคลากรที่มีอยู่ สามารถปฏิบัติงานได้ อัตรากำลัง เห็นชอบ



ลำดับ	เทศบาล / อำเภอ	ค่าใช้จ่ายด้าน บุคลากรหลัง ปรับปรุงแผน (ร้อยละ)	คำแม่บทที่ขอเพิ่ม/ขุดเล็ก เปลี่ยนแปลง คัดเลือก	รายการที่ขอ ขอเพิ่ม/ขุดเล็ก/เปลี่ยนแปลง (อัตรา)	ปี พ.ศ. ที่ขอเพิ่ม/ ขุดเล็ก	มติ กท.จ. อุตรธานี
๑๓	ทต.เวียงคำ อ.ภูพานาปี (ประเภทสามัญ)	๓๐.๐๓	๑. ผู้ชำนาญการศูนย์พัฒนาเด็กเล็ก * (ขอรับการจัดการจาก สก.) ๒. ผู้ช่วยครู รับผิดชอบซ่อมแซมเป็น ผู้ช่วยครูผู้ช่วย	ขอเพิ่ม ๗ อัตรา  เปลี่ยนแปลงชื่อ ๔ อัตรา (ตามหนังสือจัดทำแผน)	๒๕๖๗  ๒๕๖๗	เห็นชอบ  เห็นชอบ
			กรอบอัตรากำลังเงินที่ไม่มีมีการขุดเล็ก/เปลี่ยนแปลง ยังคงกำหนดไว้บนแผนอัตราทำถึง ๓ ปี		๒๕๖๗-๒๕๖๘	เห็นชอบ
	ทต.ปงเปือย อ.รัตนวาปี (ประเภทสามัญ)		๑. ผู้ชำนาญการศูนย์พัฒนาเด็กเล็ก * (ขอรับการจัดการจาก สก.)  กรอบอัตรากำลังเงินที่ไม่มีมีการขุดเล็ก/เปลี่ยนแปลง ยังคงกำหนดไว้บนแผนอัตราทำถึง ๓ ปี			เห็นชอบ
๑๕	ทต.ปงเปือย อ.ภูพานาปี (ประเภทสามัญ)	๒๘.๕๑	๑. นิติกร (ปก./ชก.) ๒. ผู้ช่วยนักป้องกันและบรรเทาสาธารณภัย (พนักงานจ้างตามภารกิจประเภทคุณวุฒิ) ๓. พนักงานขับรถตู้ไฟ (พนักงานจ้างตามภารกิจประเภททักษะ) ๔. พนักงานขับรถบรรทุกน้ำเออนกประสงค์ (พนักงานจ้างตามภารกิจประเภททักษะ)	ขอเพิ่ม ๓ อัตรา  ขอเพิ่ม ๓ อัตรา  ขอเพิ่ม ๒ อัตรา  ขอเพิ่ม ๓ อัตรา	๒๕๖๗  ๒๕๖๗  ๒๕๖๗  ๒๕๖๗	เห็นชอบ  เห็นชอบ  เห็นชอบ  เห็นชอบ



*[Handwritten signature]*

การจัดทำแผนอัตรากำลัง ๓ ปี  
รอบปีงบประมาณ พ.ศ. ๒๕๖๗ - ๒๕๖๙  
เทศบาลตำบลหนองหญ้าไซ อำเภอลำดวน จังหวัดสุรินทร์

สารบัญ

	หน้า
๑. หลักการและเหตุผล	๑
๒. วัตถุประสงค์	๑
๓. กรอบแนวคิดในการจัดทำแผนอัตรากำลัง ๓ ปี	๒-๓
๔. สภาพปัญหาของพื้นที่และความต้องการของประชาชน	๔-๗
๕. ภารกิจ อำนาจหน้าที่ขององค์กรปกครองส่วนท้องถิ่น	๗-๘
- การวิเคราะห์ภารกิจอำนาจหน้าที่ของเทศบาลตำบลหนองหญ้าไซ (SWOT)	๙
- สรุปผลการวิเคราะห์ศักยภาพ (SWOT Analysis)	๑๐
- การวิเคราะห์ยุทธศาสตร์อำนาจหน้าที่ตามกฎหมาย	๑๐-๑๑
๖. ภารกิจหลัก และภารกิจรองที่องค์กรปกครองส่วนท้องถิ่นจะดำเนินการ	๑๑-๑๒
๗. สรุปปัญหาและแนวทางในการบริหารงานบุคคลขององค์กรปกครองส่วนท้องถิ่น	๑๒
๘. โครงสร้างการแบ่งส่วนราชการ	๑๒
๘.๑ โครงสร้าง	๑๒-๑๖
๘.๒ การวิเคราะห์การกำหนดตำแหน่ง	๑๗-๑๘
๙. ภาระค่าใช้จ่ายเกี่ยวกับเงินเดือนและประโยชน์ตอบแทนอื่น	๑๙-๒๑
๑๐. แผนภูมิโครงสร้างการแบ่งส่วนราชการตามแผนอัตรากำลัง ๓ ปี	๒๒
๑๑. บัญชีแสดงการจัดบุคคลลงสู่ตำแหน่งและการกำหนดเลขที่ตำแหน่งในส่วนราชการ	๒๓-๒๗
๑๒. แนวทางการพัฒนาข้าราชการ หรือพนักงาน หรือลูกจ้างขององค์กรปกครองส่วนท้องถิ่น	๒๘-๓๐
๑๓. คำสั่งแต่งตั้งคณะกรรมการ	๓๑
๑๔. รายงานการประชุมคณะกรรมการ	๓๒-๓๗
๑๕. ตารางวิเคราะห์ค่างานฯ	๓๘-๖๘
๑๖. แบบสรุปภาพรวม	๖๙
๑๗. รายละเอียดค่าใช้จ่ายด้านบุคคล คชจ.๑-๖	๗๐-๘๑
๑๘. แบบสรุปรับรองภาระค่าใช้จ่าย	๘๒
๑๙. ประกาศคุณธรรม จริยธรรมของข้าราชการ พนักงาน ลูกจ้างขององค์กรปกครองส่วนท้องถิ่น	

## ๑. หลักการและเหตุผล

๑.๑ ประกาศคณะกรรมการกลางพนักงานเทศบาล (ก.ท.) เรื่อง มาตรฐานทั่วไปเกี่ยวกับอัตราตำแหน่ง กำหนดให้คณะกรรมการพนักงานเทศบาลจังหวัด (ก.ท.จ.) กำหนดตำแหน่งข้าราชการหรือพนักงานส่วนท้องถิ่น ว่าจะมี ตำแหน่งใด ระดับใด อยู่ในส่วนราชการใด จำนวนเท่าใด ให้คำนึงถึงภาระหน้าที่ความรับผิดชอบ ลักษณะงานที่ต้อง ปฏิบัติ ความยาก ปริมาณและคุณภาพของงาน ตลอดจนทั้งภาระค่าใช้จ่ายของเทศบาลที่จะต้องจ่ายในด้านบุคคล โดยให้เทศบาล จัดทำแผนอัตรากำลัง ๓ ปี (ปีงบประมาณ ๒๕๖๗-๒๕๖๙) เพื่อใช้ในการกำหนดตำแหน่งโดยความ เห็นชอบของคณะกรรมการพนักงานเทศบาลจังหวัด (ก.ท.จ.) ทั้งนี้ ให้เป็นไปตามหลักเกณฑ์ และวิธีการที่ คณะกรรมการกลางพนักงานเทศบาล (ก.ท.) กำหนด

๑.๒ ประกาศคณะกรรมการพนักงานเทศบาลจังหวัดอุดรธานี เรื่อง หลักเกณฑ์และเงื่อนไขเกี่ยวกับ พนักงานจ้าง (ฉบับที่ ๓) ลงวันที่ ๒๐ พฤศจิกายน ๒๕๕๕ หมวด ๓ การจัดทำแผนอัตรากำลังพนักงานจ้าง ข้อ ๑๒ การกำหนดจำนวนตำแหน่งพนักงานจ้างเทศบาลในส่วนราชการต่างๆ ของเทศบาล ให้เทศบาลจัดทำแผน อัตรากำลังของเทศบาล เพื่อเป็นกรอบในการกำหนดตำแหน่ง และการใช้ตำแหน่งพนักงานจ้างของเทศบาล และ เสนอคณะกรรมการพนักงานเทศบาล (ก.ท.จ.) พิจารณาให้ความเห็นชอบ โดยจัดทำและกำหนดรวมไว้ในแผน อัตรากำลังพนักงานเทศบาล ข้อ ๑๓ การจัดทำแผนอัตรากำลังพนักงานจ้างให้คำนึงถึงภารกิจอำนาจหน้าที่ ความ รับผิดชอบ ลักษณะงานที่ต้องปฏิบัติ ความยากและคุณภาพของงานและปริมาณงานตลอดทั้งภาระค่าใช้จ่ายขององค์กร บริหารส่วนตำบลที่ต้องจ่ายในด้านบุคคล

๑.๓ คณะกรรมการกลางพนักงานเทศบาล ได้มีมติเห็นชอบประกาศกำหนดการกำหนดตำแหน่ง พนักงานเทศบาล โดยกำหนดแนวทางให้เทศบาล จัดทำแผนอัตรากำลังเพื่อเป็นกรอบในการกำหนดตำแหน่งและการ ใช้ตำแหน่งพนักงานเทศบาล ลูกจ้างประจำและพนักงานจ้าง โดยให้เสนอให้คณะกรรมการพนักงานเทศบาลจังหวัดเลย พิจารณาให้ความเห็นชอบ โดยได้กำหนดให้เทศบาล แต่งตั้งคณะกรรมการจัดทำแผนอัตรากำลัง วิเคราะห์อำนาจ หน้าที่และภารกิจของเทศบาล วิเคราะห์ความต้องการกำลังคน วิเคราะห์การวางแผนการใช้กำลังคน จัดทำกรอบ อัตรากำลัง และกำหนดหลักเกณฑ์และเงื่อนไข ในการกำหนดตำแหน่งตามแผนอัตรากำลัง ๓ ปี

๑.๔ จากหลักการและเหตุผลดังกล่าว เทศบาลตำบลหนองหญ้าไซ อำเภอวังสามหมอ จังหวัด อุดรธานี จึงจัดทำแผนอัตรากำลัง ๓ ปี สำหรับปีงบประมาณ ๒๕๖๗ - ๒๕๖๙ ขึ้น

## ๒. วัตถุประสงค์

การวางแผนอัตรากำลังเพื่อแก้ปัญหาเรื่องการกำหนดตำแหน่ง และการปรับระดับตำแหน่ง ต้อง ดำเนินการในภาพรวมทั้งหน่วยงาน เน้นถึงโครงสร้าง วัตถุประสงค์และขอบเขตหน้าที่ของหน่วยงาน ให้สอดคล้อง กับนโยบาย โครงการ และแผนงานของหน่วยงาน โดยกำหนดเป็นแผนอัตรากำลังล่วงหน้า ๓ ปี ซึ่งต้องมีแผน กำลังคนให้สอดคล้องกับแผนพัฒนาของเทศบาลและแผนงบประมาณ (แผนงบประมาณ PPB: Planning Programming Budgeting) การกำหนดอัตรากำลังคนต้องสอดคล้องกับแผนงาน โครงการ แผนงบประมาณ ใน ลักษณะแผนแบบผสมผสาน (integration) (แผนงาน+แผนเงิน+แผนกำลังคน) และมีการทบทวนตรวจสอบหน้าที่ ความรับผิดชอบ (Post Audit) การกำหนดหน้าที่ความรับผิดชอบของตำแหน่ง (Position Description) และการ เคลื่อนย้ายและเคลื่อนคน (Redeployment) เพื่อป้องกันปัญหาหน้าที่ซ้ำซ้อน คนล้นงาน และกำลังคนไม่เพียงพอของ หน่วยงาน เพื่อแก้ปัญหาในการบริหารงานบุคคล ที่จะต้องปรับปรุงแก้ไขทั้งระบบไปพร้อม ๆ กัน ทั้งหน้าที่ของ หน่วยงาน โครงการ ระบบงาน การกำหนดตำแหน่ง และการปรับระดับตำแหน่ง

๒.๑ เพื่อให้เทศบาลตำบลหนองหญ้าไซ มีโครงสร้างการแบ่งงานและระบบงาน ระบบการจ้างที่เหมาะสม ไม่ซ้ำซ้อนอันจะเป็นการประหยัดงบประมาณรายจ่ายของเทศบาล

๒.๒ เพื่อให้เทศบาลตำบลหนองหญ้าไซ มีการกำหนดตำแหน่งการจัดอัตรากำลัง โครงสร้างให้เหมาะสมกับอำนาจหน้าที่ของเทศบาล ตามพระราชบัญญัติเทศบาล พ.ศ. ๒๕๔๖ และแก้ไขเพิ่มเติมถึงปัจจุบัน และตามพระราชบัญญัติกำหนดแผนและขั้นตอนการกระจายอำนาจให้แก่องค์กรปกครองส่วนท้องถิ่น พ.ศ. ๒๕๔๒ และกฎหมายที่เกี่ยวข้อง

๒.๓ เพื่อให้คณะกรรมการพนักงานเทศบาลจังหวัดอุดรธานี สามารถตรวจสอบการกำหนดตำแหน่งและการใช้ตำแหน่งพนักงานเทศบาล ลูกจ้างประจำว่าถูกต้องเหมาะสมหรือไม่

๒.๔ เพื่อให้คณะกรรมการพนักงานเทศบาลจังหวัดอุดรธานี สามารถตรวจสอบการกำหนดประเภทตำแหน่งและการสรรหาและเลือกสรรตำแหน่งพนักงานจ้างว่าถูกต้องเหมาะสมหรือไม่

๒.๕ เพื่อเป็นแนวทางในการดำเนินการวางแผนการใช้อัตรากำลังการพัฒนาบุคลากรของเทศบาลตำบลหนองหญ้าไซ

๒.๖ เพื่อให้เทศบาลตำบลหนองหญ้าไซ สามารถวางแผนอัตรากำลังในการบรรจุแต่งตั้งข้าราชการ และการใช้อัตรากำลังของบุคลากรเพื่อให้การบริหารงานของเทศบาลเกิดประโยชน์ต่อประชาชนเกิดผลสัมฤทธิ์ต่อภารกิจตามอำนาจหน้าที่ มีประสิทธิภาพมีความคุ้มค่าสามารถลดขั้นตอนการปฏิบัติงานและมีการลดภารกิจและยุบเลิกหน่วยงานที่ไม่จำเป็นการปฏิบัติภารกิจสามารถตอบสนองความต้องการของประชาชนได้เป็นอย่างดี

๒.๗ เพื่อให้เทศบาลตำบลหนองหญ้าไซ ดำเนินการวางแผนการใช้อัตรากำลังบุคลากรให้เหมาะสม การพัฒนาบุคลากรได้อย่างต่อเนื่องมีประสิทธิภาพ และสามารถควบคุมภาระค่าใช้จ่ายด้านการบริหารงานบุคคลขององค์กรปกครองส่วนท้องถิ่นให้เป็นไปตามที่กฎหมายกำหนด

๒.๘ เพื่อให้เทศบาลตำบลหนองหญ้าไซ มีการกำหนดตำแหน่งอัตรากำลังของบุคลากรที่สามารถตอบสนองการปฏิบัติงานขององค์กรปกครองส่วนท้องถิ่นที่มีความจำเป็นเร่งด่วน และสนองนโยบายของรัฐบาล หรือมติคณะรัฐมนตรี หรือนโยบายของเทศบาลตำบลหนองหญ้าไซเอง

### ๓. กรอบแนวคิดในการจัดทำแผนอัตรากำลัง ๓ ปี

เทศบาลตำบลหนองหญ้าไซ อำเภอวังสามหมอ จังหวัดอุดรธานี โดยคณะกรรมการจัดทำแผนอัตรากำลังของเทศบาลตำบลหนองหญ้าไซ ซึ่งมีนายกเทศมนตรีตำบลหนองหญ้าไซ เป็นประธาน ปลัดเทศบาลตำบลหนองหญ้าไซ หัวหน้าส่วนราชการทุกส่วนราชการของเทศบาลตำบลหนองหญ้าไซ เป็นคณะกรรมการเห็นสมควรให้จัดทำแผนอัตรากำลัง ๓ ปี รอบปีงบประมาณ ๒๕๖๗ - ๒๕๖๙ โดยให้มีขอบเขตเนื้อหาครอบคลุมในเรื่องต่าง ๆ ดังต่อไปนี้

๓.๑ วิเคราะห์ภารกิจ อำนาจหน้าที่ความรับผิดชอบของเทศบาล ตามพระราชบัญญัติเทศบาล พ.ศ. ๒๕๔๖ และที่แก้ไขเพิ่มเติมถึงปัจจุบัน และตามพระราชบัญญัติกำหนดแผนและขั้นตอนการกระจายอำนาจให้แก่องค์กรปกครองส่วนท้องถิ่น พ.ศ. ๒๕๔๒ ตลอดจนกฎหมายอื่นให้สอดคล้องกับแผนพัฒนาเศรษฐกิจและสังคมแห่งชาติ แผนพัฒนาจังหวัด แผนพัฒนาอำเภอ แผนพัฒนาตำบล นโยบายของรัฐบาล นโยบายผู้บริหารของเทศบาลตำบลหนองหญ้าไซ และสภาพปัญหาในพื้นที่ของเทศบาลตำบลหนองหญ้าไซ เพื่อให้การดำเนินการของเทศบาลตำบลหนองหญ้าไซ บรรลุผลตามพันธกิจที่ตั้งไว้จำเป็นต้องจัดสรรอัตรากำลัง ตามหน่วยงานต่างๆ ให้เหมาะสมกับเป้าหมายและการดำเนินการอยู่นั้นครบถ้วนตรงตามภารกิจหรือไม่ อย่างไร หากงานที่ทำอยู่ไม่ตรงกับภารกิจในอนาคตต้องมีการวางแผนกรอบอัตรากำลังให้ปรับเปลี่ยนไปตามทิศทางในอนาคต รวมถึงงานปัจจุบันบางส่วนไม่ต้องดำเนินการแล้ว อาจทำให้การจัดสรรอัตรากำลัง

บางส่วนราชการเปลี่ยนแปลงไป ทั้งนี้ เพื่อให้เกิดการเตรียมความพร้อมในเรื่องกำลังคนให้รองรับสถานการณ์ในอนาคต

๓.๒ กำหนดโครงสร้างการแบ่งส่วนราชการภายในและการจัดระบบงาน เพื่อรองรับภารกิจตามอำนาจหน้าที่ความรับผิดชอบให้สามารถแก้ปัญหาของจังหวัดอุดรธานี ได้อย่างมีประสิทธิภาพและตอบสนองความต้องการของประชาชน

๓.๓ การวิเคราะห์ต้นทุนค่าใช้จ่ายของกำลังคน : Supply pressure เป็นการนำประเด็นค่าใช้จ่ายบุคลากรเข้ามาร่วมพิจารณา เพื่อการจัดการทรัพยากรบุคคลที่มีอยู่เป็นไปอย่างมีประสิทธิภาพสูงสุด กำหนดตำแหน่งในสายงานต่างๆ จำนวนตำแหน่ง และระดับตำแหน่ง ให้เหมาะสมกับภาระหน้าที่ความรับผิดชอบ ปริมาณงาน และคุณภาพของงาน รวมทั้งสร้างความก้าวหน้าในสายอาชีพของกลุ่มงานต่างๆ โดยในส่วนนี้จะคำนึงถึง

๓.๓.๑ การจัดระดับชั้นงานที่เหมาะสม ในการพิจารณาถึงต้นทุนต่อการกำหนดระดับชั้นงานในแต่ละประเภท เพื่อให้การกำหนดตำแหน่งและการปรับระดับชั้นงานเป็นไปอย่างประหยัดและมีประสิทธิภาพสูงสุด

๓.๓.๒ การจัดสรรประเภทบุคลากรส่วนท้องถิ่น (พนักงานเทศบาล พนักงานครูเทศบาล ลูกจ้างประจำ และพนักงานจ้าง) โดยหลักการแล้ว การจัดสรรประเภทลักษณะงานผิดจะมีผลกระทบต่อประสิทธิภาพ และต้นทุนในการทำงานขององค์กร ดังนั้นในการกำหนดอัตรากำลังของพนักงานเทศบาล พนักงานครูเทศบาล ลูกจ้างประจำ และพนักงานจ้าง ในแต่ละส่วนราชการจะต้องพิจารณาว่าตำแหน่งที่กำหนดในปัจจุบันมีความเหมาะสมหรือไม่หรือควรเปลี่ยนแปลงลักษณะการกำหนดตำแหน่งเพื่อให้การทำงานเป็นไปอย่างมีประสิทธิภาพมากขึ้น โดยภาระค่าใช้จ่ายด้านการบริหารงานบุคคลต้องไม่เกินร้อยละสี่สิบของงบประมาณรายจ่ายตามมาตรา ๓๕ แห่งพระราชบัญญัติระเบียบบริหารงานบุคคลส่วนท้องถิ่น พ.ศ. ๒๕๔๒

๓.๔ การวิเคราะห์กระบวนการและเวลาที่ใช้ในการปฏิบัติงาน เป็นการนำข้อมูลเวลาที่ใช้ในการปฏิบัติงานตามกระบวนการจริง (Work process) ในอดีต เพื่อวิเคราะห์ปริมาณงานต่อบุคคลจริงโดยสมมุติฐานว่างานใดที่ต้องมีกระบวนการและต้องใช้เวลามากโดยเปรียบเทียบ ย่อมต้องใช้อัตรากำลังคนมากกว่า อย่างไรก็ตามในภาคราชการส่วนท้องถิ่นนั้นงานบางลักษณะ เช่น งานกำหนดนโยบาย งานมาตรฐาน งานเทคนิคด้านช่าง หรืองานบริการบางประเภทไม่สามารถกำหนดเวลามาตรฐานได้ ดังนั้น การคำนวณเวลาที่ใช้ในกรณีภาคราชการส่วนท้องถิ่นจึงทำได้เพียงเป็นข้อมูลเปรียบเทียบ (Relative Information) มากกว่าจะเป็นข้อมูลที่ใช้ในการกำหนดคำนวณอัตรากำลังต่อหน่วยงานจริงเหมือนภาคเอกชน นอกจากนั้นก่อนจะคำนวณเวลาที่ใช้ในการปฏิบัติงานแต่ละส่วนราชการต้องพิจารณาปริมาณงาน ลักษณะงานที่ปฏิบัติมีภารกิจที่สอดคล้องกับหน่วยงานหรือไม่ เพราะในบางครั้งอาจเป็นไปได้ว่างานที่ปฏิบัติอยู่ในปัจจุบันมีลักษณะงานเป็นโครงการพิเศษ หรือของหน่วยงานอื่น ก็ไม่มีความจำเป็นต้องมาใช้ประกอบพิจารณาด้วย

๓.๕ การวิเคราะห์ผลงานที่ผ่านมาเพื่อประกอบการกำหนดอัตรากำลังเป็นการนำผลลัพธ์ที่พึงประสงค์ของแต่ละส่วนราชการและพันธกิจขององค์กรมายึดโยงกับจำนวนกรอบอัตรากำลังที่ต้องใช้สำหรับการสร้างผลลัพธ์ที่พึงประสงค์ให้ได้ตามเป้าหมาย โดยมีสมมุติฐานว่า หากผลงานที่ผ่านมาเปรียบเทียบกับผลงานปัจจุบันและในอนาคตแตกต่างกันอย่างมีนัยสำคัญ อาจจะต้องมีแนวทางในการพิจารณา แนวทางในการกำหนด/เกลี่ยอัตรากำลังใหม่ เพื่อให้เกิดการทำงานที่มีประสิทธิภาพและสนับสนุนการทำงานตามภารกิจของส่วนราชการและองค์กรอย่างสูงสุด

๓.๖ การวิเคราะห์ข้อมูลจากความคิดเห็นแบบ ๓๖๐ องศา เป็นการสอบถามความคิดเห็นจากผู้มีส่วนได้เสียหรือนำประเด็นต่างๆ อย่างเรื่องการบริหารงาน งบประมาณ คน มาพิจารณาอย่างน้อย ๓ ประเด็นดังนี้

๓.๖.๑ เรื่องพื้นที่และการจัดองค์กร เนื่องจากการจัดโครงสร้างองค์กรและการแบ่งงานในพื้นที่นั้นจะมีผลต่อการกำหนดกรอบอัตรากำลังเป็นอย่างมาก เช่น หากกำหนดโครงสร้างที่มีมากเกินไปจะทำให้เกิดตำแหน่งงานขึ้นตามมาอีกไม่ว่าจะเป็นงานหัวหน้าฝ่าย งานธุรการ สารบรรณและบริหารทั่วไปในส่วนราชการนั้น ซึ่งอาจมีความจำเป็นต้องทบทวนว่าการกำหนดโครงสร้างในปัจจุบันของแต่ละส่วนราชการนั้นมีความเหมาะสมมากน้อยเพียงใด

๓.๖.๒ เรื่องการเกษียณอายุราชการ เนื่องจากหลายๆ ส่วนราชการในปัจจุบันมีข้าราชการสูงอายุเป็นจำนวนมาก ดังนั้น อาจจะต้องมีการพิจารณาถึงการเตรียมการเรื่องกรอบอัตรากำลังที่จะรองรับการเกษียณอายุของข้าราชการ ทั้งนี้ ไม่ว่าจะเป็นการถ่ายถอดองค์ความรู้ การปรับตำแหน่งที่เหมาะสมขึ้นทดแทนตำแหน่งที่เกษียณอายุไป เป็นต้น

๓.๖.๓ ความคิดเห็นของผู้มีส่วนได้เสีย เป็นการสอบถามจากเจ้าหน้าที่ภายในส่วนราชการและผู้มีส่วนเกี่ยวข้องกับส่วนราชการนั้นๆ ผ่านการส่งแบบสอบถามหรือสัมภาษณ์ซึ่งมุมมองต่างๆ อาจทำให้การกำหนดกรอบอัตรากำลังเป็นไปอย่างมีประสิทธิภาพมากขึ้น

๓.๗ การพิจารณาเปรียบเทียบกับกรอบอัตรากำลังขององค์กรอื่นๆ กระบวนการนี้เป็นกระบวนการนำข้อมูลของอัตรากำลังในหน่วยงานที่มีลักษณะงานใกล้เคียงกัน เช่น การเปรียบเทียบกรอบอัตรากำลังของงานการเจ้าหน้าที่ในเทศบาล ก. และงานการเจ้าหน้าที่ในเทศบาล ข. ซึ่งมีหน้าที่รับผิดชอบคล้ายกัน โดยสมมุติฐานว่าแนวโน้มของการใช้อัตรากำลังของแต่ละองค์กรในลักษณะงานและปริมาณงานแบบเดียวกันน่าจะมีจำนวนและการกำหนดตำแหน่งคล้ายคลึงกัน

๓.๘ ให้องค์กรปกครองส่วนท้องถิ่นมีแผนพัฒนาข้าราชการหรือพนักงานส่วนท้องถิ่นทุกคน โดยต้องได้รับการพัฒนาความรู้ความสามารถอย่างน้อยปีละ ๑ ครั้ง

#### ๔. สภาพปัญหาของพื้นที่และความต้องการของประชาชน

สภาพทั่วไปและข้อมูลพื้นฐานที่สำคัญของเทศบาลตำบลหนองหญ้าไซ

เทศบาลตำบลหนองหญ้าไซ มีเนื้อที่ ๓๕,๔๘๐ ไร่

ทิศเหนือ จรด บ้านนาแก ตำบลบะยาว

ทิศใต้ จรด ลำน้ำปาว (เขตแดนจังหวัดกาฬสินธุ์กับจังหวัดอุดรธานี)

ทิศตะวันออก จรด บ้านนางาม ตำบลคำโคกสูง

ทิศตะวันตก จรด ตำบลนาขุง อำเภอศรีธาตุ

เทศบาลตำบลหนองหญ้าไซ แบ่งเขตการปกครองเป็นชุมชน ประกอบด้วย ๙ ชุมชน ดังนี้

๑) ชุมชน หมู่ที่ ๑ บ้านหนองหญ้าไซ

๒) ชุมชน หมู่ที่ ๒ บ้านโคกสะอาด

๓) ชุมชน หมู่ที่ ๓ บ้านหนองไผ่

๔) ชุมชน หมู่ที่ ๔ บ้านเลิงถ่อน

๕) ชุมชน หมู่ที่ ๕ บ้านโนนสมบูรณ์

๖) ชุมชน หมู่ที่ ๖ บ้านไทรทอง

๗) ชุมชน หมู่ที่ ๗ บ้านโพธิ์งาม

๘) ชุมชน หมู่ที่ ๘ บ้านพรเจริญ

๙) ชุมชน หมู่ที่ ๙ บ้านเลิงถ่อน

เทศบาลตำบลหนองหญ้าไซ มีลักษณะภูมิประเทศเป็นที่ราบสูงทางด้านทิศเหนือลาดเอียง ไปทางทิศใต้ ซึ่งมีสภาพเป็นที่ลุ่มของลำน้ำป่าว มีลำห้วยที่สำคัญ จำนวน ๖ สาย ประกอบด้วย ๓ ฤดู ได้แก่

ฤดูร้อน : เริ่มตั้งแต่เดือนกุมภาพันธ์ ถึง เดือนพฤษภาคม และอากาศจะร้อนจัดในช่วงเดือนเมษายนของทุกปี

ฤดูฝน : เริ่มตั้งแต่เดือนพฤษภาคม ถึง เดือนตุลาคม โดยมีฝนชุกในช่วงเดือนสิงหาคมของทุกปี

ฤดูหนาว : เริ่มตั้งแต่เดือนตุลาคม ถึง เดือนกุมภาพันธ์ สภาพอากาศจะหนาวเย็น และจะหนาวจัดในช่วงเดือนธันวาคมของทุกปี

#### ๔.๑ ด้านโครงสร้างพื้นฐาน

##### สภาพปัญหา

- การคมนาคมภายในชุมชนเทศบาลบางสายยังไม่สะดวก
- ถนนลูกรังเพื่อการเกษตรบางสายไม่อยู่ในสภาพที่ใช้งานได้ดี
- ไฟฟ้าสาธารณะและการติดตั้งโคมไฟยังไม่ทั่วถึงในเขตเทศบาล
- ขาดความรู้เรื่องเกี่ยวกับการจราจรที่ถูกต้อง

##### ความต้องการของประชาชน

- ก่อสร้างถนน คสล.
- ก่อสร้างรางระบายน้ำ คสล. ให้ครบทุกซอย
- ปรับปรุงถนนลูกรังเพื่อการเกษตร
- ขยายไฟฟ้าแรงต่ำสาธารณะพร้อมติดตั้งโคมไฟครบทุกซอย
- จัดอบรมให้ความรู้เกี่ยวกับวินัยจราจร

#### ๔.๒ ด้านเศรษฐกิจ

##### สภาพปัญหา

- ประชาชนขาดความรู้เรื่องเศรษฐกิจแบบพอเพียง
- ไม่มีกิจกรรมกลุ่มเพื่อพัฒนาอาชีพ

##### ความต้องการของประชาชน

- ให้ความรู้เกี่ยวกับปรัชญาเศรษฐกิจพอเพียงตามแนวพระราชดำริ
- พัฒนาและส่งเสริมกลุ่มอาชีพในชุมชน

#### ๔.๓ ด้านสังคม

##### สภาพปัญหา

- ประชาชนผู้ด้อยโอกาสยังไม่ได้รับการดูแลเท่าที่ควร
- คุณภาพชีวิตความเป็นอยู่ของประชาชนยังไม่เข้มและดูแลไม่ทั่วถึง

##### ความต้องการของประชาชน

- สงเคราะห์ผู้ด้อยโอกาสให้ทั่วถึง
- พัฒนาคุณภาพชีวิตเพื่อความเข้มแข็งของชุมชนและสังคม

#### ๔.๔ ด้านการเมืองการบริหาร

##### สภาพปัญหา

- ขาดการมีส่วนร่วมในการเสนอปัญหาเพื่อจัดทำแผนพัฒนาเทศบาล ๕ ปี
- ไม่เห็นความสำคัญและประโยชน์ของแผนพัฒนาเทศบาล ๕ ปี
- ความรู้ความเข้าใจเกี่ยวกับกฎหมาย สิทธิและหน้าที่ของประชาชนและการปกครองในระบอบประชาธิปไตย

##### ความต้องการ

- จัดให้มีการส่งเสริมหรือให้ความรู้เกี่ยวกับการมีส่วนร่วมในการเสนอปัญหาของชุมชนโดยการจัดเวทีประชาคมอย่างต่อเนื่องเพื่อรับทราบถึงปัญหาของประชาชน
- ให้ความรู้เกี่ยวกับความสำคัญของการจัดทำแผนพัฒนาเทศบาล ๕ ปี ว่าประชาชนจะได้รับประโยชน์อะไรในแผนพัฒนาเทศบาล ๕ ปี ให้มากขึ้น

#### ๔.๕ ด้านทรัพยากรธรรมชาติและสิ่งแวดล้อม

##### สภาพปัญหา

- ประชาชนขาดความรู้เรื่องการอนุรักษ์ทรัพยากรธรรมชาติและสิ่งแวดล้อม
- ประชาชนขาดการพัฒนาและปรับปรุงสิ่งแวดล้อมในชุมชน

##### ความต้องการของประชาชน

- ส่งเสริมและให้ความรู้เรื่องการอนุรักษ์ทรัพยากรธรรมชาติและสิ่งแวดล้อม
- พัฒนาปรับปรุงสิ่งแวดล้อมในชุมชนให้เป็นเมืองน่าอยู่

#### ๔.๖ ด้านการสาธารณสุข

##### สภาพปัญหา

- ปัญหาการแพร่ระบาดและการลักลอบนำเข้ายาเสพติดตามแนวชายแดน
- ปัญหาขยะมูลฝอย
- ขาดจิตสำนึกในการดูแลรักษาสมบัติส่วนรวม

##### ความต้องการของประชาชน

- จัดชุดออกตรวจพื้นที่เสี่ยงต่อการลักลอบนำเข้าเสพติดและจัดอบรมให้ความรู้เกี่ยวกับยาเสพติดอย่างต่อเนื่องทั้งเยาวชนและผู้ปกครอง
- ดำเนินการจัดโครงการบริหารจัดการขยะในชุมชนเพื่อลดปริมาณขยะ
- สร้างจิตสำนึกให้แก่ประชาชนในพื้นที่ให้รู้จักรักษาสมบัติส่วนรวม

#### ๔.๗ การศึกษา ศาสนาและวัฒนธรรม

##### สภาพปัญหา

- ประชาชนขาดความรู้เกี่ยวกับสิทธิและหน้าที่ของตนเองตามรัฐธรรมนูญ
- คุณภาพชีวิตความเป็นอยู่ที่ดีโดยรวมมีน้อย
- ผู้ปกครองของนักเรียนบางส่วนมีรายได้น้อยและยากจน
- วัฒนธรรมประเพณีท้องถิ่น ที่ตั้งามถูกลืมเลือนไปตามกาลเวลา

##### ความต้องการของประชาชน

- ส่งเสริมให้ประชาชนรู้จักสิทธิและหน้าที่ของตนตามรัฐธรรมนูญ
- สงเคราะห์และพัฒนาคุณภาพชีวิต
- ส่งเสริมการดำรงชีวิตตามแนวเศรษฐกิจพอเพียง

- สนับสนุนโครงการอาหารกลางวัน
- สร้างความร่วมมือของประชาชนเพื่อ ลด ละ เลิก อบายมุข
- สร้างความเข้มแข็งสถาบันครอบครัวและส่งเสริมการปฏิบัติตามหลักศาสนา
- ส่งเสริมสนับสนุนศิลปวัฒนธรรมท้องถิ่น

#### ๕. ภารกิจ อำนาจหน้าที่ของเทศบาลตำบลหนองหญ้าไซ

การดำเนินงานพัฒนาของเทศบาลตำบลหนองหญ้าไซ เพื่อเป็นการเสริมสร้างความเข้มแข็งของชุมชน โดยเปิดโอกาสให้ประชาชนร่วมคิดร่วมแก้ไขปัญหาร่วมสร้างร่วมจัดทำกิจกรรมต่าง ๆ ในพื้นที่เทศบาลตำบลหนองหญ้าไซ ให้มีส่วนร่วมในการพัฒนาครอบครัวในทุก ๆ ด้าน การดำเนินงานพัฒนาของเทศบาลตำบลหนองหญ้าไซจะสมบูรณ์ได้ จำเป็นต้องอาศัยความร่วมมือของชุมชนในพื้นที่ โดยมุ่งเน้นในการสร้างความตระหนักร่วมกันแก้ไขปัญหาอย่างจริงจัง เทศบาลตำบลหนองหญ้าไซ ยังได้เน้นให้คนเป็นศูนย์กลางของการพัฒนาในทุกกลุ่มทุกวัยของประชากร ส่งเสริมและสนับสนุนให้การศึกษาเด็กก่อนวัยเรียน และพัฒนาเยาวชนให้พร้อมที่จะเป็นบุคลากรที่มีคุณภาพ โดยยึดกรอบแนวทางในการจัดระเบียบการศึกษา ส่วนด้านพัฒนาอาชีพนั้น จะเน้นพัฒนาเศรษฐกิจชุมชนพึ่งตนเองในท้องถิ่น และสนับสนุนแนวทางเศรษฐกิจแบบพอเพียงตามพระราชดำริของพระบาทสมเด็จพระเจ้าอยู่หัว

การวิเคราะห์ภารกิจอำนาจหน้าที่ของเทศบาลตำบล มีภารกิจและอำนาจหน้าที่ตามพระราชบัญญัติเทศบาล พ.ศ. ๒๔๙๖ และที่แก้ไขเพิ่มเติมถึงฉบับที่ ๑๒ พ.ศ. ๒๕๔๖ มาตรา ๕๐ และมาตรา ๕๑ ประกอบกับพระราชบัญญัติกำหนดแผนและขั้นตอนการกระจายอำนาจให้แก่องค์กรปกครองส่วนท้องถิ่น พ.ศ. ๒๕๔๒ มาตรา ๑๖ ดังนี้

##### ๕.๑ ด้านโครงสร้างพื้นฐาน มีภารกิจที่เกี่ยวข้อง ดังนี้

- (๑) การจัดให้มีและบำรุงรักษาทางบก ทางน้ำและทางระบายน้ำ (มาตรา ๑๖(๒))
- (๒) การสาธารณสุข โภคและการก่อสร้างอื่น ๆ (มาตรา ๑๖(๔))
- (๓) การขนส่งและการวิศวกรรมจราจร (มาตรา ๑๖(๒๖))
- (๔) การสาธารณสุข (มาตรา ๑๖(๕))
- (๕) การจัดให้มีและบำรุงทางระบายน้ำ (มาตรา ๕๑(๘))
- (๖) การจัดให้มีน้ำสะอาดหรือการประปา (มาตรา ๕๑(๑))
- (๗) การจัดให้มีตลาด ท่าเทียบเรือและท่าข้าม (มาตรา ๕๑(๓))
- (๘) การจัดให้มีและการบำรุงการไฟฟ้าหรือแสงสว่างโดยวิธีอื่น (มาตรา ๕๑(๗))
- (๙) การควบคุมอาคาร (มาตรา ๑๖ (๒๘))

##### ๕.๒ ด้านส่งเสริมคุณภาพชีวิต มีภารกิจที่เกี่ยวข้องดังนี้

- (๑) ให้มีและบำรุงสถานที่ทำการพิทักษ์รักษาคนไข้ (มาตรา ๕๑(๖))
- (๒) ป้องกันและระงับโรคติดต่อ (มาตรา ๕๐(๔))
- (๓) การจัดการศึกษา (มาตรา ๑๖(๙))
- (๔) การสังคมสงเคราะห์ และการพัฒนาคุณภาพชีวิตเด็ก สตรี คนชราและผู้ด้อยโอกาส (มาตรา ๑๖(๑๐))
- (๕) การจัดให้มีโรงฆ่าสัตว์ (มาตรา ๕๑ (๒))
- (๖) การจัดให้มีและควบคุมการฆ่าสัตว์ (มาตรา ๑๖(๒๒))

- (๗) การจัดให้มีสุสานและฌาปนสถาน (มาตรา ๕๑(๔))
- (๘) การจัดให้มีและบำรุงรักษาสถานที่พักผ่อนหย่อนใจ (มาตรา ๑๖(๑๓))
- (๙) การบำรุงและส่งเสริมการทำมาหากินของราษฎร (\*มาตรา (๕๑(๕))
- (๑๐) การส่งเสริมการพัฒนาสตรี เด็ก เยาวชน ผู้สูงอายุและผู้พิการ (มาตรา ๕๐(๗))
- (๑๑) การรักษาความปลอดภัย ความเป็นระเบียบเรียบร้อยและการอนามัย โรงมหรสพและสาธารณอื่น ๆ (มาตรา ๑๖(๒๓))
- (๑๒) การปรับปรุงแหล่งชุมชนแออัดและการจัดการเกี่ยวกับที่อยู่อาศัย (มาตรา ๑๖(๑๒))
- (๑๓) การส่งเสริมกีฬา (มาตรา ๑๖(๑๔))
- (๑๔) การส่งเสริมการฝึกและประกอบอาชีพ (มาตรา ๑๖(๖))

ดังนี้

๕.๓ ด้านการจัดระเบียบชุมชน สังคม และการรักษาความสงบเรียบร้อย มีภารกิจที่เกี่ยวข้อง

- (๑) การจัดผังเมือง (มาตรา ๑๖(๒๕))
- (๒) การส่งเสริมประชาธิปไตย ความเสมอภาค และสิทธิเสรีภาพของประชาชน (มาตรา ๑๖(๑๕))
- (๓) การป้องกันและบรรเทาสาธารณภัย (มาตรา ๑๖(๒๙))
- (๔) การให้มีเครื่องใช้ในการดับเพลิง (มาตรา ๕๐(๕))
- (๕) การรักษาความสงบเรียบร้อย การส่งเสริมและสนับสนุนการป้องกันและรักษาความปลอดภัยในชีวิตและทรัพย์สิน (มาตรา ๑๖ (๓๐))
- (๖) รักษาความสงบเรียบร้อยของประชาชน (มาตรา ๕๐(๑))

เกี่ยวข้องดังนี้

๕.๔ ด้านการวางแผน การส่งเสริมการลงทุน พาณิชยกรรมและการท่องเที่ยว มีภารกิจที่

- (๑) การจัดทำแผนพัฒนาท้องถิ่นของตนเอง (มาตรา ๑๖(๑))
- (๒) ส่งเสริมการมีส่วนร่วมของราษฎรในการพัฒนาท้องถิ่น (มาตรา ๑๖(๑๖))
- (๓) การส่งเสริมการท่องเที่ยว (มาตรา ๑๖(๘))
- (๔) การพาณิชย์ และการส่งเสริมการลงทุน (มาตรา ๑๖(๗))

๕.๕ ด้านการบริหารจัดการและการอนุรักษ์ทรัพยากรธรรมชาติและสิ่งแวดล้อม

- (๑) การจัดการ การบำรุงรักษา และการใช้ประโยชน์จากป่าไม้ ที่ดิน ทรัพยากรธรรมชาติและสิ่งแวดล้อม (มาตรา ๑๖(๒๔))
- (๒) การดูแลรักษาที่สาธารณะ (มาตรา ๑๖(๒๗))
- (๓) การกำจัดมูลฝอย สิ่งปฏิกูลและน้ำเสีย (มาตรา ๑๖(๑๘))

ดังนี้

๕.๖ ด้านการศาสนา ศิลปวัฒนธรรม จารีตประเพณี และภูมิปัญญาท้องถิ่นมีภารกิจที่เกี่ยวข้อง

- (๑) การจัดการศึกษา (มาตรา ๑๖(๙))
- (๒) การบำรุงรักษาศิลปะ จารีตประเพณี ภูมิปัญญาท้องถิ่น และวัฒนธรรมอันดีของท้องถิ่น (มาตรา ๕๐(๘) และ มาตรา ๑๖(๑๑))
- (๓) ให้ราษฎรได้รับการศึกษาอบรม (มาตรา ๕๐(๖))

๕.๗ ด้านการบริหารจัดการและการสนับสนุนการปฏิบัติการกิจของส่วนราชการและองค์กรปกครองส่วนท้องถิ่น มีภารกิจที่เกี่ยวข้อง ดังนี้

- (๑) ส่งเสริมการมีส่วนร่วมของราษฎรในการพัฒนาท้องถิ่น (มาตรา ๑๖(๑๖))
- (๒) กิจการอื่นที่เป็นผลประโยชน์ของประชาชนในท้องถิ่นตามที่คณะกรรมการประกาศกำหนด (มาตรา ๑๖(๓๑))
- (๓) หน้าที่อื่นที่กฎหมายบัญญัติเป็นหน้าที่ของเทศบาล (มาตรา ๕๐(๙))

การวิเคราะห์ภารกิจและอำนาจหน้าที่ของเทศบาลตำบลหนองหญ้าไซ ตามยุทธศาสตร์การพัฒนาเทศบาลในช่วงระยะเวลา ๓ ปี ชำนาญ สอดคล้องกับกรอบยุทธศาสตร์ชาติระยะ ๒๐ ปี (๒๕๖๑-๒๕๘๐) แผนพัฒนาเศรษฐกิจและสังคมแห่งชาติ แผนพัฒนาจังหวัด แผนพัฒนาอำเภอ แผนพัฒนาท้องถิ่น ๕ ปี (๒๕๖๖-๒๕๗๐) เทศบาลตำบลหนองหญ้าไซ นโยบายรัฐบาล นโยบายผู้บริหาร และสภาพปัญหาในพื้นที่เทศบาลตำบลหนองหญ้าไซ โดยใช้หลัก SWOT ในการวิเคราะห์จุดแข็ง จุดอ่อน โอกาส และภัยคุกคามในการดำเนินการตามภารกิจของเทศบาลตำบลหนองหญ้าไซ ดังนี้

จุดแข็ง (Strengths)	จุดอ่อน (Weakneses)
<ol style="list-style-type: none"> <li>๑. มีแหล่งท่องเที่ยวที่พัฒนาให้สวยงามได้</li> <li>๒. ประชาชนมีความสามัคคีร่วมมือทำกิจกรรมต่างๆ</li> <li>๓. การบริหารจัดการดี เทศบาลให้ความช่วยเหลือและบริการได้รวดเร็ว</li> <li>๔. มีงานประเพณีในท้องถิ่น เช่น งานบุญบั้งไฟ บุญเปิดประตูเล่า</li> <li>๕. ประชาชนมีความเข้าใจระบบประชาธิปไตย</li> <li>๖. บ้านเมืองมีความปลอดภัยสงบ และอยู่แบบเรียบง่าย</li> <li>๗. มีสถานศึกษา และศูนย์การเรียนรู้</li> <li>๘. มีแหล่งกระจายสินค้าทางการเกษตร</li> <li>๙. มีการจัดกิจกรรมกีฬาต้านยาเสพติด</li> </ol>	<ol style="list-style-type: none"> <li>๑. ประชาชนมีรายได้น้อย ขาดรายได้เสริม</li> <li>๒. มีความขัดแย้งทางการเมืองท้องถิ่นของคนในชุมชน</li> <li>๓. ประชาชนละเลยไม่ใส่ใจเรื่องสุขภาพของตัวเอง</li> <li>๔. ขาดการส่งเสริมการท่องเที่ยว</li> <li>๕. ขาดงบประมาณในการพัฒนาท้องถิ่น</li> <li>๖. ปัญหายาเสพติดในเด็กและเยาวชน</li> <li>๗. ขาดการส่งเสริมพัฒนาศักยภาพของเด็กและเยาวชน</li> <li>๘. ต้นทุนการผลิตสูง เช่น ปุ๋ย ยาฆ่าแมลง</li> <li>๙. ใช้สารเคมีในการเกษตรมากเป็นผลเสียต่อแหล่งน้ำ</li> <li>๑๐. มีการทำลายทรัพยากรธรรมชาติ เช่น การตัดไม้ทำลายป่า</li> </ol>
โอกาส (Opportunity)	อุปสรรค (Threats)
<ol style="list-style-type: none"> <li>๑. นโยบายของรัฐบาลเน้นการส่งเสริมการพัฒนาคุณภาพสินค้าการเกษตร เพื่อเพิ่มมูลค่าสินค้าให้กับเกษตรกร เช่น นโยบายการประกันราคาพืชผลทางการเกษตร</li> <li>๒. นโยบายรัฐบาลให้ความสำคัญในการกระจายอำนาจสู่องค์กรปกครองส่วนท้องถิ่น</li> <li>๓. นโยบายรัฐบาลให้ความสำคัญในการพัฒนาแหล่งน้ำ การจัดการทำระบบส่งน้ำ ส่งผลต่อประสิทธิภาพการผลิตของเกษตรกร</li> <li>๔. นำเทคโนโลยีที่ทันสมัยมาพัฒนาใช้กับการทำงาน</li> </ol>	<ol style="list-style-type: none"> <li>๑. ราคาพืชผลต่ำ เพราะเศรษฐกิจไม่ดี</li> <li>๒. การเมืองและนโยบายรัฐเปลี่ยนแปลงบ่อยทำให้ทำงานล่าช้า</li> <li>๓. การแพร่ระบาดของยาเสพติดในกลุ่มเยาวชนและคนทั่วไป</li> <li>๔. เกิดการเปลี่ยนแปลงของสภาวะอากาศ เช่นภัยธรรมชาติ ภาวะโลกร้อน</li> <li>๕. เด็ก เยาวชนมัวเมาเทคโนโลยี เช่น อินเทอร์เน็ต มือถือ</li> <li>๖. เกษตรกรปลูกพืชตามกระแสทำให้ผลผลิตล้นตลาด</li> <li>๗. ประชาชนไม่รู้เท่าทัน ขาดภูมิคุ้มกันในการดำรงชีวิต ภายใต้อิทธิพลเศรษฐกิจระบบทุนนิยม</li> <li>๘. การบูรณาการงานระหว่างองค์กรกับหน่วยงานต่าง ๆ ไม่ชัดเจน</li> </ol>

### สรุปรวมผลการวิเคราะห์ศักยภาพ (SWOT Analysis)

จากผลการวิเคราะห์ศักยภาพ (SWOT Analysis) ของเทศบาลตำบลปากชมได้เห็นจุดแข็ง จุดอ่อนโอกาส และอุปสรรคออกมานั้น สามารถสรุปเพื่อนำมาจัดเป็นแนวทางในการพัฒนาได้ดังนี้

๑. เทศบาลตำบลหนองหญ้าไซ มีแหล่งท่องเที่ยวที่สามารถพัฒนาให้สวยงามเพื่อดึงดูดนักท่องเที่ยวให้มาเที่ยวชมได้ แต่ยังคงขาดการส่งเสริมการท่องเที่ยว ดังนั้นจึงอยากให้รัฐบาลให้ความสำคัญสนับสนุนงบประมาณให้กับทางองค์กรปกครองส่วนท้องถิ่นได้พัฒนาปรับปรุงแหล่งท่องเที่ยวในเขตพื้นที่เพื่อที่จะได้ดึงดูดให้นักท่องเที่ยวได้เข้ามาในเขตพื้นที่ให้ได้มากที่สุด

๒. การจัดกิจกรรมที่เป็นการส่งเสริมประเพณีวัฒนธรรมท้องถิ่นแต่ละกิจกรรมนั้น ทั้ง ๔ ชุมชน ให้ความร่วมมือในการจัดกิจกรรมเป็นอย่างดี

๓. ประชาชนในเขตเทศบาลตำบลหนองหญ้าไซ ส่วนใหญ่ประกอบอาชีพเกษตรกรรมควร สนับสนุนจัดหาแหล่งกระจายสินค้าให้มีเพิ่มขึ้น เพราะปัจจุบันเรายังขาดพ่อค้าเพื่อมารับซื้อผลิตผลทางการเกษตร

๔. ให้ประชาชนเข้ามามีส่วนร่วมในการจัดกิจกรรมเกี่ยวกับด้านการศึกษาเพิ่มขึ้น เพื่อสุขภาพ อนามัยที่แข็งแรงของประชาชน รวมทั้งยังช่วยให้เยาวชนมีกิจกรรมที่ได้ทำร่วมกันจะได้ห่างไกลจากยาเสพติด

๕. ส่งเสริมกิจกรรมด้านการศึกษาแก่เด็กนักเรียน เพื่อให้เด็กนักเรียนได้มีทักษะการเรียนรู้เพิ่มขึ้น

๖. การบริหารจัดการของเทศบาลตำบลหนองหญ้าไซ การให้บริการด้านต่าง ๆ แก่ประชาชนต้อง มีความรวดเร็ว ยุติธรรม เพื่อให้ประชาชนที่มาใช้บริการมีความพึงพอใจในการมาใช้บริการ

๗. ส่งเสริมกิจกรรมลดการใช้สารเคมีในการทำเกษตรกรรม เพื่อที่จะลดปริมาณสารพิษตกค้างที่ อาจเกิดขึ้นในแหล่งน้ำได้

๘. ส่งเสริมให้ประชาชนมีความรู้ความเข้าใจเกี่ยวกับระบบประชาธิปไตยเพิ่มขึ้น สร้างความ สมานฉันท์ในเขตชุมชนลดการขัดแย้งทางการเมืองในท้องถิ่น

๙. จัดกิจกรรมเพื่อส่งเสริมเกี่ยวกับการอนุรักษ์ธรรมชาติ ผลเสียจากการตัดไม้ทำลายป่าให้ ประชาชนเข้ามามีส่วนร่วมในการแสดงความเห็นต่าง ๆ

๑๐. ส่งเสริมกิจกรรมเพื่อส่งเสริมกลุ่มอาชีพ และให้ความรู้เกี่ยวกับการประกอบอาชีพด้านต่าง ๆ เพื่อให้ประชาชนมีรายได้เพิ่มขึ้นนอกเหนือจากการทำการเกษตร

การวิเคราะห์ยุทธศาสตร์ อำนาจหน้าที่ตามกฎหมาย ในภารกิจที่เทศบาลตำบลหนองหญ้าไซ จะต้องดำเนินการ

ยุทธศาสตร์ที่ ๑ การพัฒนาศักยภาพทรัพยากรทางการท่องเที่ยว

มีแนวทางในการพัฒนา ดังนี้

๑.๑ ก่อสร้าง ปรับปรุง และพัฒนาสาธารณูปโภค สาธารณูปการ

๑.๒ ส่งเสริมมาตรฐานการท่องเที่ยวเชิงอนุรักษ์

๑.๓ ส่งเสริมสนับสนุนมัคคุเทศก์ท้องถิ่น

๑.๔ พัฒนาปรับปรุงสิ่งแวดล้อมให้เป็นเมืองน่าอยู่

## สังคมสงบสุข

ยุทธศาสตร์ที่ ๒ พัฒนาคมน สังคม ทรัพยากรธรรมชาติสิ่งแวดล้อม และความมั่นคงเพื่อ

มีแนวทางในการพัฒนา ดังนี้

- ๒.๑ พัฒนาคุณภาพชีวิตเพื่อความเข้มแข็งของคน ชุมชน และสังคม
- ๒.๒ สงเคราะห์ผู้ด้อยโอกาส
- ๒.๓ ส่งเสริมและสนับสนุนศิลปวัฒนธรรมท้องถิ่น
- ๒.๔ อนุรักษ์ทรัพยากรธรรมชาติและสิ่งแวดล้อม
- ๒.๕ ป้องกันและแก้ไขปัญหาเสพติดตามแนวชายแดน

ยุทธศาสตร์ที่ ๓ การพัฒนาคุณภาพการผลิต การตลาดและการบริการ

มีแนวทางในการพัฒนา ดังนี้

- ๓.๑ พัฒนาและส่งเสริมผลิตภัณฑ์ การบรรจุภัณฑ์ และการตลาดแก่สินค้าชุมชน
- ๓.๒ ส่งเสริมเกษตรอินทรีย์ อาหารปลอดภัย

ยุทธศาสตร์ที่ ๔ การพัฒนาคุณภาพการจัดการองค์กร

มีแนวทางในการพัฒนา ดังนี้

- ๔.๑ ส่งเสริมและสนับสนุนการมีส่วนร่วมทุกภาคส่วน
- ๔.๒ พัฒนาประสิทธิภาพบุคลากร
- ๔.๓ การพัฒนาเพิ่มประสิทธิภาพในการบริหารงาน
- ๔.๔ พัฒนาและปรับปรุงระบบการจัดเก็บรายได้ให้มีประสิทธิภาพ

ยุทธศาสตร์ที่ ๕ การพัฒนาเสริมสร้างการค้า การลงทุนเชื่อมโยงกับประเทศเพื่อนบ้าน

- ๕.๑ พัฒนาระบบโลจิสติกส์เชื่อมโยงการค้า การลงทุนรองรับอาเซียน

จุดยืนทางยุทธศาสตร์

- (๑) การพัฒนาชุมชนให้น่าอยู่มีความเข้มแข็ง โดยได้รับบริการสาธารณะด้านโครงสร้างพื้นฐานที่จำเป็นเพื่อรองรับการขยายตัวของชุมชนและเศรษฐกิจ
- (๒) การพัฒนาระบบการศึกษาและส่งเสริมศิลปวัฒนธรรมท้องถิ่น
- (๓) ส่งเสริมและพัฒนาศักยภาพคนและความเข้มแข็งของชุมชนในการพึ่งตนเอง
- (๔) การกำจัดขยะมูลฝอย สิ่งปฏิกูลและมลภาวะสิ่งแวดล้อมที่มีอย่างยั่งยืน
- (๕) การพัฒนาระบบการบริหารจัดการภาครัฐที่ดีและมีส่วนร่วมจากทุกภาคส่วน

## ๖. ภารกิจหลัก และภารกิจรอง ที่องค์กรปกครองส่วนท้องถิ่นจะดำเนินการ

เทศบาลตำบลหนองหญ้าไซ มีภารกิจหลักและภารกิจรองที่ต้องดำเนินการดังนี้

### ภารกิจหลัก

๑. การปรับปรุงและพัฒนาด้านโครงสร้างพื้นฐาน
๒. การพัฒนาการศึกษาและวัฒนธรรม
๓. การพัฒนาเศรษฐกิจของประชาชน
๔. การพัฒนาด้านสาธารณสุขและสิ่งแวดล้อม
๕. การพัฒนาด้านการป้องกันและบรรเทาสาธารณภัย
๖. การพัฒนาการบริหารจัดการ

**ภารกิจรอง**

๑. การฟื้นฟูวัฒนธรรมและส่งเสริมประเพณีท้องถิ่น
๒. การส่งเสริมการเกษตร
๓. การสนับสนุนและส่งเสริมอุตสาหกรรมในครัวเรือน
๔. สนับสนุนการปรับปรุงคุณภาพของดิน
๕. การพัฒนาและปรับปรุงแหล่งท่องเที่ยว

**๗. สรุปปัญหาและแนวทางในการกำหนดโครงสร้างส่วนราชการและกรอบอัตรากำลัง**

เทศบาลตำบลหนองหญ้าไซ กำหนดโครงสร้างการแบ่งส่วนราชการออกเป็น ๓ ส่วนราชการ ได้แก่ สำนักปลัดเทศบาล กองคลัง กองช่าง กำหนดกรอบอัตรากำลัง ดังนี้

๑. พนักงานเทศบาล จำนวน ๑๙ อัตรามีผู้ครองตำแหน่ง
๒. พนักงานเทศบาล จำนวน ๔ อัตรารว่าง
๓. ลูกจ้างประจำ จำนวน ๑ อัตรามีผู้ครองตำแหน่ง
๔. พนักงานจ้างจ้างตามภารกิจ จำนวน ๒๓ อัตรามีผู้ครองตำแหน่ง
๕. พนักงานจ้างทั่วไป จำนวน ๒๗ อัตรามีผู้ครองตำแหน่ง

**๘. โครงสร้างการแบ่งส่วนราชการ**

จากสภาพปัญหาของเทศบาลตำบลหนองหญ้าไซ มีภารกิจอำนาจหน้าที่ที่ต้องดำเนินการแก้ไขปัญหาดังกล่าวภายใต้อำนาจหน้าที่ที่กำหนดไว้ในพระราชบัญญัติเทศบาล พ.ศ. ๒๕๔๖ และที่แก้ไขเพิ่มเติมถึงฉบับที่ ๑๒ พ.ศ. ๒๕๔๖ และตามพระราชบัญญัติกำหนดแผนและขั้นตอนการกระจายอำนาจให้แก่องค์กรปกครองส่วนท้องถิ่น พ.ศ. ๒๕๔๒ โดยมีการกำหนดโครงสร้างส่วนราชการ ดังนี้

๘.๑ โครงสร้าง เทศบาลตำบลหนองหญ้าไซ ได้ทำการวิเคราะห์ภารกิจและปริมาณงาน รวมทั้งสภาพปัญหาเกี่ยวกับการบริหารงานบุคคลในด้านต่าง ๆ เรียบร้อยแล้ว โดยนำผลการวิเคราะห์มาจัดทำกรอบโครงสร้างส่วนราชการทำการเปรียบเทียบให้เห็นว่ากรอบโครงสร้างส่วนราชการเดิมทั้งหมดมีภารกิจและกรอบโครงสร้างส่วนราชการที่จะกำหนดขึ้นใหม่ รายละเอียดดังนี้

โครงสร้างตามแผนอัตรากำลังปัจจุบัน	โครงสร้างตามแผนอัตรากำลังใหม่	หมายเหตุ
<p><b>๑. สำนักงานปลัดเทศบาล</b></p> <p><b>๑.๑ งานบริหารงานทั่วไป</b></p> <ul style="list-style-type: none"> <li>- งานสารบรรณ งานธุรการ จัดทำคำสั่ง ประกาศ</li> <li>- งานอำนวยการ</li> </ul> <p>ฯลฯ</p> <p><b>๑.๒ งานนโยบายและแผน</b></p> <ul style="list-style-type: none"> <li>- งานนโยบายและแผนพัฒนา</li> <li>- งานวิชาการ</li> <li>- งานข้อมูลและการประชาสัมพันธ์</li> <li>- งานสารสนเทศและระบบคอมพิวเตอร์</li> <li>- งานงบประมาณ</li> </ul> <p><b>๑.๓ งานการศึกษา ศาสนาและวัฒนธรรม</b></p> <ul style="list-style-type: none"> <li>- งานบริหารวิชาการ</li> <li>- งานลูกเสือและยุวกาชาด</li> <li>- งานกิจการศาสนา</li> <li>- งานส่งเสริมประเพณีศิลปและวัฒนธรรม</li> <li>- งานกิจการเด็กและเยาวชน</li> <li>- งานกีฬาและสันทนาการ</li> </ul> <p><b>๑.๔ งานสวัสดิการสังคม</b></p> <ul style="list-style-type: none"> <li>- งานสวัสดิการสังคม</li> <li>- งานพัฒนาชุมชน</li> <li>- งานจัดระเบียบชุมชน</li> <li>- งานการกีฬาและสันทนาการ</li> <li>- งานสังคมสงเคราะห์</li> <li>- งานพิทักษ์สิทธิ์เด็กและสตรี</li> <li>- งานสวัสดิการสังคม</li> <li>- งานศูนย์พัฒนาเด็กเล็ก</li> <li>- งานส่งเสริมอาชีพและข้อมูลแรงงาน</li> <li>- งานพัฒนาสตรีและเยาวชน</li> <li>- งานสนับสนุนกิจกรรมของเด็กและสตรี</li> <li>- งานสวนสาธารณะ</li> </ul> <p><b>๑.๕ งานนิติการกฎหมายและคดี</b></p> <ul style="list-style-type: none"> <li>- งานกฎหมายและนิติกรรม</li> <li>- งานการดำเนินการทางคดีและศาลปกครอง</li> <li>- งานร้องเรียนร้องทุกข์และอุทธรณ์</li> <li>- งานระเบียบการคลัง</li> <li>- งานเทศบัญญัติ เทศบาล</li> </ul>	<p><b>๑. สำนักงานปลัดเทศบาล</b></p> <p><b>๑.๑ งานบริหารงานทั่วไป</b></p> <ul style="list-style-type: none"> <li>- งานสารบรรณ งานธุรการ จัดทำคำสั่ง ประกาศ</li> <li>- งานอำนวยการ</li> </ul> <p>ฯลฯ</p> <p><b>๑.๒ งานนโยบายและแผน</b></p> <ul style="list-style-type: none"> <li>- งานนโยบายและแผนพัฒนา</li> <li>- งานวิชาการ</li> <li>- งานข้อมูลและการประชาสัมพันธ์</li> <li>- งานสารสนเทศและระบบคอมพิวเตอร์</li> <li>- งานงบประมาณ</li> </ul> <p><b>๑.๓ งานการศึกษา ศาสนาและวัฒนธรรม</b></p> <ul style="list-style-type: none"> <li>- งานบริหารวิชาการ</li> <li>- งานลูกเสือและยุวกาชาด</li> <li>- งานกิจการศาสนา</li> <li>- งานส่งเสริมประเพณีศิลปและวัฒนธรรม</li> <li>- งานกิจการเด็กและเยาวชน</li> <li>- งานกีฬาและสันทนาการ</li> </ul> <p><b>๑.๔ งานสวัสดิการสังคม</b></p> <ul style="list-style-type: none"> <li>- งานสวัสดิการสังคม</li> <li>- งานพัฒนาชุมชน</li> <li>- งานจัดระเบียบชุมชน</li> <li>- งานการกีฬาและสันทนาการ</li> <li>- งานสังคมสงเคราะห์</li> <li>- งานพิทักษ์สิทธิ์เด็กและสตรี</li> <li>- งานสวัสดิการสังคม</li> <li>- งานศูนย์พัฒนาเด็กเล็ก</li> <li>- งานส่งเสริมอาชีพและข้อมูลแรงงาน</li> <li>- งานพัฒนาสตรีและเยาวชน</li> <li>- งานสนับสนุนกิจกรรมของเด็กและสตรี</li> <li>- งานสวนสาธารณะ</li> </ul> <p><b>๑.๕ งานนิติการกฎหมายและคดี</b></p> <ul style="list-style-type: none"> <li>- งานกฎหมายและนิติกรรม</li> <li>- งานการดำเนินการทางคดีและศาลปกครอง</li> <li>- งานร้องเรียนร้องทุกข์และอุทธรณ์</li> <li>- งานระเบียบการคลัง</li> <li>- งานเทศบัญญัติ เทศบาล</li> </ul>	

โครงสร้างตามแผนอัตรากำลังปัจจุบัน	โครงสร้างตามแผนอัตรากำลังใหม่	หมายเหตุ
<p><b>๑.๖ งานป้องกันและบรรเทาสาธารณภัย</b></p> <ul style="list-style-type: none"> <li>- งานรักษาความสงบเรียบร้อย</li> <li>- งานสนับสนุนและบริการ</li> <li>- งานอำนวยความสะดวก</li> <li>- งานป้องกัน</li> <li>- งานช่วยเหลือฟื้นฟู</li> <li>- งานกู้ภัย</li> </ul> <p><b>๑.๗ งานสาธารณสุขและสิ่งแวดล้อม</b></p> <ul style="list-style-type: none"> <li>- งานสุขาภิบาลทั่วไป</li> <li>- งานอนามัยชุมชน</li> <li>- งานสาธารณสุขมูลฐาน</li> <li>- งานสุขศึกษา</li> <li>- งานควบคุมมาตรฐานอาหารและน้ำ</li> <li>- งานรักษาความสะอาดและขนถ่ายสิ่งปฏิกูล</li> <li>- งานกำจัดมูลฝอยและน้ำเสีย</li> <li>- งานส่งเสริมและเผยแพร่</li> <li>- งานควบคุมมลพิษ</li> <li>- งานศึกษาและวิเคราะห์ผลกระทบสิ่งแวดล้อม</li> <li>- งานติดตามตรวจสอบและงานการเฝ้าระวัง</li> <li>- งานระบาดวิทยา/งานโรคเอดส์</li> </ul> <p><b>๑.๘ งานบริหารงานบุคคล</b></p> <ul style="list-style-type: none"> <li>- งานวางแผนงานบุคคล การสรรหาและ บรรจุบุคคลเข้ารับราชการ</li> <li>- งานดำเนินการเกี่ยวกับตำแหน่งและอัตราเงินเดือน</li> <li>- งานการควบคุมและส่งเสริมสมรรถภาพในการปฏิบัติราชการ</li> <li>- งานจัดทำทะเบียนประวัติการรับราชการ การดำเนินการเกี่ยวกับการออกจากราชการ</li> </ul> <p><b>๑.๙ งานกิจการประปา</b></p> <ul style="list-style-type: none"> <li>- สำรองและจัดบันทึกจัดทำระบบข้อมูลเกี่ยวกับกิจการประปา</li> <li>- ซ่อมแซม บำรุงรักษา ระบบประปา</li> <li>- งานประสานสาธาณูปโภคและกิจการประปา</li> <li>- งานระบายน้ำ</li> </ul> <p><b>๑.๑๐ งานกิจการสภา</b></p> <ul style="list-style-type: none"> <li>- งานการเลือกตั้ง</li> <li>- งานประชุมสภา</li> </ul> <p><b>๑.๑๑ หน่วยตรวจสอบภายใน</b></p> <ul style="list-style-type: none"> <li>- งานตรวจสอบภายในของเทศบาล</li> </ul> <p><b>๑.๑๒ งานส่งเสริมการเกษตร</b></p> <ul style="list-style-type: none"> <li>- งานค้นคว้าทดลองและวิเคราะห์วิจัยทางการเกษตร</li> <li>- งานเพาะปลูก การปรับปรุงพันธุ์ การขยายพันธุ์</li> <li>- งานสัตวแพทย์</li> </ul>	<p><b>๑.๖ งานป้องกันและบรรเทาสาธารณภัย</b></p> <ul style="list-style-type: none"> <li>- งานรักษาความสงบเรียบร้อย</li> <li>- งานสนับสนุนและบริการ</li> <li>- งานอำนวยความสะดวก</li> <li>- งานป้องกัน</li> <li>- งานช่วยเหลือฟื้นฟู</li> <li>- งานกู้ภัย</li> </ul> <p><b>๑.๗ งานสาธารณสุขและสิ่งแวดล้อม</b></p> <ul style="list-style-type: none"> <li>- งานสุขาภิบาลทั่วไป</li> <li>- งานอนามัยชุมชน</li> <li>- งานสาธารณสุขมูลฐาน</li> <li>- งานสุขศึกษา</li> <li>- งานควบคุมมาตรฐานอาหารและน้ำ</li> <li>- งานรักษาความสะอาดและขนถ่ายสิ่งปฏิกูล</li> <li>- งานกำจัดมูลฝอยและน้ำเสีย</li> <li>- งานส่งเสริมและเผยแพร่</li> <li>- งานควบคุมมลพิษ</li> <li>- งานศึกษาและวิเคราะห์ผลกระทบสิ่งแวดล้อม</li> <li>- งานติดตามตรวจสอบและงานการเฝ้าระวัง</li> <li>- งานระบาดวิทยา/งานโรคเอดส์</li> </ul> <p><b>๑.๘ งานบริหารงานบุคคล</b></p> <ul style="list-style-type: none"> <li>- งานวางแผนงานบุคคล การสรรหาและ บรรจุบุคคลเข้ารับราชการ</li> <li>- งานดำเนินการเกี่ยวกับตำแหน่งและอัตราเงินเดือน</li> <li>- งานการควบคุมและส่งเสริมสมรรถภาพในการปฏิบัติราชการ</li> <li>- งานจัดทำทะเบียนประวัติการรับราชการ การดำเนินการเกี่ยวกับการออกจากราชการ</li> </ul> <p><b>๑.๑๐ งานกิจการสภา</b></p> <ul style="list-style-type: none"> <li>- งานการเลือกตั้ง</li> <li>- งานประชุมสภา</li> </ul> <p><b>๑.๑๑ หน่วยตรวจสอบภายใน</b></p> <ul style="list-style-type: none"> <li>- งานตรวจสอบภายในของเทศบาล</li> </ul> <p><b>๑.๑๒ งานส่งเสริมการเกษตร</b></p> <ul style="list-style-type: none"> <li>- งานค้นคว้าทดลองและวิเคราะห์วิจัยทางการเกษตร</li> <li>- งานเพาะปลูก การปรับปรุงพันธุ์ การขยายพันธุ์</li> <li>- งานสัตวแพทย์</li> </ul>	

โครงสร้างตามแผนอัตรากำลังปัจจุบัน	โครงสร้างตามแผนอัตรากำลังใหม่	หมายเหตุ
<p><b>๒. กองคลัง</b></p> <p><b>๒.๑ งานการเงิน</b></p> <ul style="list-style-type: none"> <li>- งานรับเงินเบิกจ่ายเงิน</li> <li>- งานจัดทำฎีกาเบิกจ่ายเงิน</li> <li>- งานเก็บรักษาเงิน</li> </ul> <p><b>๒.๒ งานบัญชี</b></p> <ul style="list-style-type: none"> <li>- งานการบัญชี</li> <li>- งานทะเบียนคุมการเบิกจ่าย</li> <li>- งานงบการเงินและงบทดลอง</li> </ul> <p><b>๒.๓ งานพัฒนาและจัดเก็บรายได้</b></p> <ul style="list-style-type: none"> <li>- งานภาษีอากร ค่าธรรมเนียมและค่าเช่า</li> <li>- งานพัฒนารายได้</li> <li>- งานควบคุมกิจการค้าและค่าปรับ</li> <li>- งานทะเบียนควบคุมและเร่งรัดรายได้</li> </ul> <p><b>๒.๔ งานทะเบียนทรัพย์สินและพัสดุ</b></p> <ul style="list-style-type: none"> <li>- งานทะเบียนทรัพย์สินและแผนที่ภาษี</li> <li>- งานทะเบียนเบิกจ่ายวัสดุครุภัณฑ์และยานพาหนะ</li> <li>- งานจัดซื้อจัดจ้างภาครัฐ</li> </ul> <p><b>๒.๖ งานธุรการ</b></p> <ul style="list-style-type: none"> <li>- งานสารบรรณ งานธุรการ จัดทำคำสั่ง ประกาศ</li> </ul>	<p><b>๒. กองคลัง</b></p> <p><b>๒.๑ งานการเงิน</b></p> <ul style="list-style-type: none"> <li>- งานรับเงินเบิกจ่ายเงิน</li> <li>- งานจัดทำฎีกาเบิกจ่ายเงิน</li> <li>- งานเก็บรักษาเงิน</li> </ul> <p><b>๒.๒ งานบัญชี</b></p> <ul style="list-style-type: none"> <li>- งานการบัญชี</li> <li>- งานทะเบียนคุมการเบิกจ่าย</li> <li>- งานงบการเงินและงบทดลอง</li> </ul> <p><b>๒.๓ งานพัฒนาและจัดเก็บรายได้</b></p> <ul style="list-style-type: none"> <li>- งานภาษีอากร ค่าธรรมเนียมและค่าเช่า</li> <li>- งานพัฒนารายได้</li> <li>- งานควบคุมกิจการค้าและค่าปรับ</li> <li>- งานทะเบียนควบคุมและเร่งรัดรายได้</li> </ul> <p><b>๒.๔ งานทะเบียนทรัพย์สินและพัสดุ</b></p> <ul style="list-style-type: none"> <li>- งานทะเบียนทรัพย์สินและแผนที่ภาษี</li> <li>- งานทะเบียนเบิกจ่ายวัสดุครุภัณฑ์และยานพาหนะ</li> <li>- งานจัดซื้อจัดจ้างภาครัฐ</li> </ul> <p><b>๒.๖ งานธุรการ</b></p> <ul style="list-style-type: none"> <li>- งานสารบรรณ งานธุรการ จัดทำคำสั่ง ประกาศ</li> </ul>	
<p><b>๓. กองช่าง</b></p> <p><b>๓.๑ งานก่อสร้าง</b></p> <ul style="list-style-type: none"> <li>- ปฏิบัติงานขั้นต้นเกี่ยวกับงานโยธาที่ไม่ยากภายใต้การกำกับตรวจสอบอย่างใกล้ชิดหรือตามคำสั่งหรือแนวทางปฏิบัติหน้าที่ ที่มีอยู่อย่างละเอียดถี่ถ้วน</li> <li>- งานก่อสร้างและบูรณะถนน</li> <li>- งานก่อสร้างและบูรณะสะพานและโครงการพิเศษ</li> <li>- งานระบบข้อมูลและแผนที่เส้นทางคมนาคม</li> <li>- งานบำรุงรักษาเครื่องจักรและยานพาหนะ</li> </ul> <p><b>๓.๒ งานออกแบบและควบคุมอาคาร</b></p> <ul style="list-style-type: none"> <li>- งานประเมินราคา</li> <li>- งานควบคุมการก่อสร้างอาคาร</li> </ul> <p>ฝ่ายบริการข้อมูลและหลักเกณฑ์</p> <ul style="list-style-type: none"> <li>- งานออกแบบ</li> </ul> <p><b>๓.๓ งานผังเมือง</b></p> <ul style="list-style-type: none"> <li>- งานสำรวจ</li> </ul> <p>แผนที่ของตำบลหนองหญ้าไซ</p>	<p><b>๓. กองช่าง</b></p> <p><b>๓.๑ งานก่อสร้าง</b></p> <ul style="list-style-type: none"> <li>- ปฏิบัติงานขั้นต้นเกี่ยวกับงานโยธาที่ไม่ยากภายใต้การกำกับตรวจสอบอย่างใกล้ชิดหรือตามคำสั่งหรือแนวทางปฏิบัติหน้าที่ ที่มีอยู่อย่างละเอียดถี่ถ้วน</li> <li>- งานก่อสร้างและบูรณะถนน</li> <li>- งานก่อสร้างและบูรณะสะพานและโครงการพิเศษ</li> <li>- งานระบบข้อมูลและแผนที่เส้นทางคมนาคม</li> <li>- งานบำรุงรักษาเครื่องจักรและยานพาหนะ</li> </ul> <p><b>๓.๒ งานออกแบบและควบคุมอาคาร</b></p> <ul style="list-style-type: none"> <li>- งานประเมินราคา</li> <li>- งานควบคุมการก่อสร้างอาคาร</li> </ul> <p>ฝ่ายบริการข้อมูลและหลักเกณฑ์</p> <ul style="list-style-type: none"> <li>- งานออกแบบ</li> </ul> <p><b>๓.๓ งานผังเมือง</b></p> <ul style="list-style-type: none"> <li>- งานสำรวจ</li> </ul> <p>แผนที่ของตำบลหนองหญ้าไซ</p>	

โครงสร้างตามแผนอัตรากำลังปัจจุบัน	โครงสร้างตามแผนอัตรากำลังใหม่	หมายเหตุ
<p>๓.๕ งานกิจการประปา</p> <ul style="list-style-type: none"> <li>- สำรวจและจัดบันทึกจัดทำระบบข้อมูลเกี่ยวกับกิจการประปา</li> <li>- ซ่อมแซม บำรุงรักษา ระบบประปา</li> <li>- งานประสานสาธารณสุขโรคและกิจการประปา</li> <li>- งานระบายน้ำ</li> </ul> <p>๓.๖ งานช่างไฟฟ้า</p> <ul style="list-style-type: none"> <li>- ซ่อมแซม บำรุงรักษา ระบบการไฟฟ้า</li> <li>- จัดเก็บรักษา เบิกจ่าย เครื่องมือ เครื่องใช้</li> <li>- ปฏิบัติงานด้านช่างไฟฟ้า</li> </ul>	<p>๓.๕ งานกิจการประปา</p> <ul style="list-style-type: none"> <li>- สำรวจและจัดบันทึกจัดทำระบบข้อมูลเกี่ยวกับกิจการประปา</li> <li>- ซ่อมแซม บำรุงรักษา ระบบประปา</li> <li>- งานประสานสาธารณสุขโรคและกิจการประปา</li> <li>- งานระบายน้ำ</li> </ul> <p>๓.๖ งานช่างไฟฟ้า</p> <ul style="list-style-type: none"> <li>- ซ่อมแซม บำรุงรักษา ระบบการไฟฟ้า</li> <li>- จัดเก็บรักษา เบิกจ่าย เครื่องมือ เครื่องใช้</li> <li>- ปฏิบัติงานด้านช่างไฟฟ้า</li> </ul>	

## ๘.๒ การวิเคราะห์การกำหนดตำแหน่ง

เทศบาลตำบลหนองหญ้าไซ ได้วิเคราะห์การกำหนดตำแหน่งจากภารกิจที่จะดำเนินการในแต่ละส่วนราชการในระยะเวลา ๓ ปีข้างหน้า ซึ่งเป็นการสะท้อนให้เห็นว่าปริมาณงานในแต่ละส่วนราชการมีเท่าใด เพื่อนำมาวิเคราะห์ว่าจะใช้ตำแหน่งประเภทใด สายงานใด จำนวนเท่าใด ในส่วนราชการนั้น จึงจะเหมาะสมกับการปฏิบัติงาน เพื่อให้คุ้มค่าต่อการใช้จ่ายงบประมาณของเทศบาลตำบลหนองหญ้าไซ และเพื่อให้การบริหารงานของเทศบาลตำบลหนองหญ้าไซ เป็นไปอย่างมีประสิทธิภาพ ประสิทธิผล โดยนำผลการวิเคราะห์ตำแหน่งมาบันทึกข้อมูลลงในกรอบอัตรากำลัง ๓ ปี ดังนี้

## กรอบอัตรากำลัง ๓ ปี รอบปีงบประมาณ ๒๕๖๗ - ๒๕๖๙

ส่วนราชการ	กรอบอัตรากำลังเดิม	กรอบอัตรากำลังที่คาดว่าจะได้ใช้ในวงระยะเวลา ๓ ปีข้างหน้า			เพิ่ม/ลด			หมายเหตุ
		๒๕๖๗	๒๕๖๘	๒๕๖๙	๒๕๖๗	๒๕๖๘	๒๕๖๙	
ปลัดเทศบาล (นักบริหารงานท้องถิ่น ระดับกลาง)	๑	๑	๑	๑	-	-	-	ว่างเดิม
<b>สำนักปลัดเทศบาล (๑๑)</b>								
หัวหน้าสำนักปลัด ระดับ ต้น	๑	๑	๑	๑	-	-	-	ครองตำแหน่ง
นักทรัพยากรบุคคล ชำนาญการ	๑	๑	๑	๑	-	-	-	ครองตำแหน่ง
นักวิเคราะห์นโยบายและแผน ปฏิบัติการ	๑	๑	๑	๑	-	-	-	ครองตำแหน่ง
นิติกร ชำนาญการ	๑	๑	๑	๑	-	-	-	ครองตำแหน่ง
นักวิชาการศึกษา ชำนาญการ	๑	๑	๑	๑	-	-	-	ครองตำแหน่ง
นักพัฒนาชุมชน ปฏิบัติการ	๑	๑	๑	๑	-	-	-	ครองตำแหน่ง
เจ้าพนักงานธุรการ ปฏิบัติงาน	๑	๑	๑	๑	-	-	-	ครองตำแหน่ง
นักป้องกันและบรรเทาสาธารณภัย ปฏิบัติการ	๑	๑	๑	๑	-	-	-	ครองตำแหน่ง
นักวิชาการสาธารณสุข ปฏิบัติการ	๑	๑	๑	๑	-	-	-	ครองตำแหน่ง
นักวิชาการเกษตร ปฏิบัติการ	๑	๑	๑	๑	-	-	-	ครองตำแหน่ง
ครู	๖	๖	๖	๖	-	-	-	ครองตำแหน่ง
ครู	๒	๒	๒	๒	-	-	-	ว่างเดิม
ผู้อำนวยการศูนย์พัฒนาเด็กเล็ก	-	๑	๑	๑	+๑	+๑	+๑	รอจัดสรรอัตรากำลังตำแหน่งจากกรมส่งเสริมฯ เท่านั้น
<b>พนักงานจ้าง</b>								
พนักงานขับรถยนต์ส่วนกลาง (ทช.)	๑	๑	๑	๑	-	-	-	ครองตำแหน่ง
ผู้ช่วยเจ้าพนักงานธุรการ	๑	๑	๑	๑	-	-	-	ครองตำแหน่ง
ผู้ช่วยเจ้าพนักงานป้องกันและบรรเทาสาธารณภัย	๑	๑	๑	๑	-	-	-	ครองตำแหน่ง
ผู้ช่วยนักวิชาการเกษตร	๑	๑	๑	๑	-	-	-	ครองตำแหน่ง
ผู้ช่วยนักพัฒนาชุมชน	๑	๑	๑	๑	-	-	-	ครองตำแหน่ง
ผู้ช่วยเจ้าพนักงานพัฒนาชุมชน	๑	๑	๑	๑	-	-	-	ครองตำแหน่ง
ผู้ช่วยนักวิเคราะห์นโยบายและแผน	๑	๑	๑	๑	-	-	-	ครองตำแหน่ง
ผู้ช่วยนักวิชาการศึกษา	๑	๑	๑	๑	-	-	-	ครองตำแหน่ง
ผู้ช่วยครูผู้ดูแลเด็ก (ทช.)	๓	๓	๓	๓	-	-	-	ครองตำแหน่ง
ผู้ช่วยครูผู้ดูแลเด็ก	๑	๑	๑	๑	-	-	-	ครองตำแหน่ง
คงานทั่วไป (ทป.)	๒๒	๒๒	๒๒	๒๒	-	-	-	ครองตำแหน่ง

ส่วนราชการ	กรอบ อัตรา กำลัง เดิม	กรอบอัตรากำลังที่คาดว่าจะได้ ใช้ในชวงระยะเวลา ๓ ปี ข้างหน้า			เพิ่ม/ลด			หมายเหตุ
		๒๕๖๗	๒๕๖๘	๒๕๖๙	๒๕๖๗	๒๕๖๘	๒๕๖๙	
<b>กองคลัง (๑๔)</b>								
ผู้อำนวยการกองคลัง ระดับต้น	๑	๑	๑	๑	-	-	-	ครองตำแหน่ง
นักวิชาการเงินและบัญชี ชำนาญการ	๑	๑	๑	๑	-	-	-	ครองตำแหน่ง
เจ้าพนักงานธุรการ ชำนาญงาน	๑	๑	๑	๑	-	-	-	ครองตำแหน่ง
นักวิชาการพัสดุ ปฏิบัติการ	๑	๑	๑	๑	-	-	-	ครองตำแหน่ง
นักวิชาการจัดเก็บรายได้ ปฏิบัติการ	๑	๑	๑	๑	-	-	-	ครองตำแหน่ง
นักวิชาการคลัง ปฏิบัติการ	๑	๑	๑	๑	-	-	-	ครองตำแหน่ง
<b>ลูกจ้างประจำ</b>								
คนงานทั่วไป	๑	๑	๑	๑	-	-	-	ครองตำแหน่ง
<b>พนักงานจ้าง</b>								
ผู้ช่วยเจ้าพนักงานธุรการ	๑	๑	๑	๑	-	-	-	ครองตำแหน่ง
ผู้ช่วยเจ้าพนักงานการเงินและบัญชี	๑	๑	๑	๑	-	-	-	ครองตำแหน่ง
ผู้ช่วยเจ้าพนักงานจัดเก็บรายได้	๑	๑	๑	๑	-	-	-	ครองตำแหน่ง
ผู้ช่วยเจ้าพนักงานพัสดุ	๑	๑	๑	๑	-	-	-	ครองตำแหน่ง
ผู้ช่วยเจ้าพนักงานพัสดุ	๑	๑	๑	๑	-	-	-	ครองตำแหน่ง
คนงานทั่วไป (ทป.)	๓	๓	๓	๓	-	-	-	ครองตำแหน่ง
<b>กองช่าง (๑๔)</b>								
ผู้อำนวยการกองช่าง ระดับ ต้น	๑	๑	๑	๑	-	-	-	ครองตำแหน่ง
วิศวกรโยธา (ปฏิบัติการ/ชำนาญการ)	๑	๑	๑	๑	-	-	-	ว่างเดิม
เจ้าพนักงานธุรการ (ปฏิบัติการ/ชำนาญงาน)	๑	๑	๑	๑	-	-	-	ว่างเดิม
นายช่างไฟฟ้า ปฏิบัติงาน	๑	๑	๑	๑	-	-	-	ครองตำแหน่ง
เจ้าพนักงานประปา ชำนาญงาน	๑	๑	๑	๑	-	-	-	ครองตำแหน่ง
<b>พนักงานจ้าง</b>								
ผู้ช่วยเจ้าพนักงานธุรการ	๑	๑	๑	๑	-	-	-	ครองตำแหน่ง
ผู้ช่วยนายช่างโยธา	๑	๑	๑	๑	-	-	-	ครองตำแหน่ง
ผู้ช่วยนายช่างเขียนแบบ	๑	๑	๑	๑	-	-	-	ครองตำแหน่ง
ผู้ช่วยนายช่างไฟฟ้า	๑	๑	๑	๑	-	-	-	ครองตำแหน่ง
ผู้ช่วยนายช่างไฟฟ้า	๑	๑	๑	๑	-	-	-	ครองตำแหน่ง
ผู้ช่วยเจ้าพนักงานประปา	๑	๑	๑	๑	-	-	-	ครองตำแหน่ง
คนงานทั่วไป	๒	๒	๒	๒	-	-	-	ครองตำแหน่ง
<b>หน่วยตรวจสอบภายใน</b>								
นักวิชาการตรวจสอบภายใน (ปฏิบัติการ/ชำนาญการ)	๑	๑	๑	๑	-	-	-	ว่างเดิม
<b>รวม</b>	<b>๘๑</b>	<b>๘๒</b>	<b>๘๒</b>	<b>๘๒</b>	<b>+๑</b>	<b>+๑</b>	<b>+๑</b>	-
<b>รวมทั้งสิ้น</b>	<b>๘๑</b>	<b>๘๒</b>	<b>๘๒</b>	<b>๘๒</b>	<b>+๑</b>	<b>+๑</b>	<b>+๑</b>	-





๘. ภาระค่าใช้จ่ายเกี่ยวกับเงินเดือนและประโยชน์ตอบแทนอื่น (เทศบาลตำบลหนองหญ้าไซ)

ลำดับ	ชื่อสายงาน	ระดับ ตำแหน่ง	จำนวน ทั้งหมด	จำนวนที่อยู่อุปกรณ์		อัตราค่าแห่งที่คิดว่า จะต้องใช้ในเชิง ระยะเวลา ๓ ปีข้างหน้า		อัตรากำลังคน เพิ่ม / ลด		ภาระค่าใช้จ่ายที่เพิ่มขึ้น(๓)				ค่าใช้จ่ายรวม(๘)			
				จำนวน (คน)	เงินเดือน(๑)	๒๕๖๗	๒๕๖๘	๒๕๖๙	๒๕๖๗	๒๕๖๘	๒๕๖๙	๒๕๖๗	๒๕๖๘	๒๕๖๙	๒๕๖๗	๒๕๖๘	๒๕๖๙
๔๘	นักวิชาการตรวจสอบภายใน	ปก/ชก	๑	-	๓๕,๕๓๒๐	-	๑	๑	๑	๘,๕๐๐	๘,๕๐๐	๘,๕๐๐	๓๖๓,๓๒๐	๓๖๓,๓๒๐	๓๖๓,๓๒๐	๓๖๓,๓๒๐	๓๖๓,๓๒๐
(๔)	รวม	-	๘๑	๗๕	๓๓,๕๓๓,๖๐๐	๒๗๕,๐๐๐	๘๒	๘๒	๘๒	๓,๒๘๑,๑๐๐	๓,๒๘๑,๑๐๐	๓,๒๘๑,๑๐๐	๓,๒๘๑,๑๐๐	๓,๒๘๑,๑๐๐	๓,๒๘๑,๑๐๐	๓,๒๘๑,๑๐๐	๓,๒๘๑,๑๐๐
(๕)	ประโยชน์ตอบแทนอื่น ๒๐%	-	-	-	-	-	-	-	-	-	-	-	-	-	-	-	-
(๖)	รวมเป็นค่าใช้จ่ายบุคคลทั้งสิ้น	-	-	-	-	-	-	-	-	-	-	-	-	-	-	-	-
(๗)	รวมไม่รวมภาษี ๕๐ ของงบประมาณรายจ่ายประจำปี	-	-	-	-	-	-	-	-	-	-	-	-	-	-	-	-

หมายเหตุ

งบประมาณรายจ่ายประจำปี ๒๕๖๗ เป็นเงิน = ๕๕,๐๐๐,๐๐๐

งบประมาณรายจ่ายประจำปี ๒๕๖๘ เป็นเงิน = ๕๖,๓๐๐,๐๐๐

งบประมาณรายจ่ายประจำปี ๒๕๖๙ เป็นเงิน = ๕๙,๕๓๕,๐๐๐

ลงชื่อ



(นางเสาวมีย์ จันทมุธตรี)

นักทรัพยากรบุคคลชำนาญการ

ลงชื่อ



(นางพัศนี สุราฤทธิ์)

หัวหน้าสำนักปลัด รักษาการการแทน

ปลัดเทศบาลตำบลหนองหญ้าไซ

ลงชื่อ

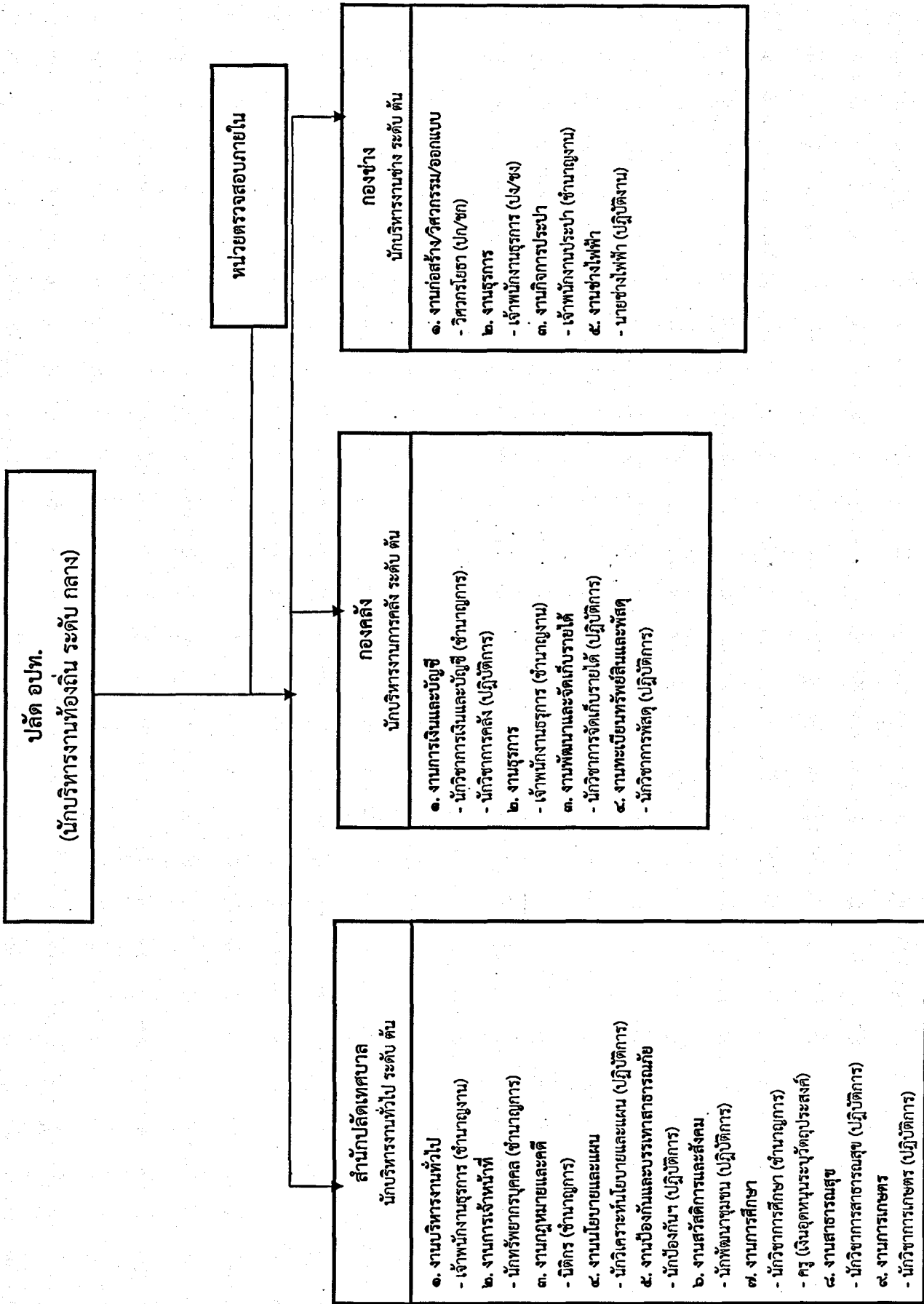


(นายสมใจ วรสิทธิ์)

นายกเทศมนตรีตำบลหนองหญ้าไซ

๑๐. แผนภูมิโครงสร้างการแบ่งส่วนราชการตามแผนอัตรากำลัง ๓ ปี

กรอบโครงสร้างส่วนราชการ ของเทศบาลตำบลหนองหญ้าไซ





ที่	ชื่อ - สกุล	วุฒิการศึกษา	กรมศึกรากิ่งเดิม			กรมศึกรากิ่งใหม่			เงินเดือน			หมายเหตุ
			เลขที่ตำแหน่ง	ตำแหน่ง	ระดับ	เลขที่ตำแหน่ง	ตำแหน่ง	ระดับ	เงินเดือน	เงินประจำตำแหน่ง	เงินเพิ่มขั้น/เงินค่าตอบแทน	
๑๘	นางสุภาวดี ไตรวงษ์	ศึกษาศาสตร์บัณฑิต บริหารการศึกษา	๓๓-๒-๐๑-๒-๐๐๑๐๑	ครู	ค.๒	๓๓-๒-๐๑-๒-๐๐๑๐๑	ครู	ค.๒	-	-	-	เงินอุดหนุน
๑๙	นางลัดดา อุดจาม	ศึกษาศาสตร์บัณฑิต บริหารการศึกษา	๓๓-๒-๐๑-๒-๐๐๑๐๑	ครู	ค.๒	๓๓-๒-๐๑-๒-๐๐๑๐๑	ครู	ค.๒	-	-	-	เงินอุดหนุน
๒๐	นายอนุชิต วัฒนชัย	ม.๖	-	-	-	-	-	-	-	-	-	-
๒๑	นางทองดี ศรีบุญ	อนุปริญญา คอมพิวเตอร์	-	พนักงานขับรถยนต์ส่วนบุคคล	-	-	พนักงานขับรถยนต์ส่วนบุคคล	-	๓๓,๓๖๐ (๓,๓๓๐*๑๒)	-	๒๕,๐๐๐ (๒,๕๐๐*๑๒)	-
๒๒	นายสมชาย สีทาพร	วิทยาศาสตร์บัณฑิต สัตวศาสตร์	-	พนักงานขับรถบรรทุก	-	-	พนักงานขับรถบรรทุก	-	๓๒,๖๖๐ (๓,๒๖๖*๑๒)	-	-	-
๒๓	นางสาวศิริลักษณ์ วิจิตรวงศ์	ปริญญาตรี	-	พนักงานขับรถบรรทุก	-	-	พนักงานขับรถบรรทุก	-	๒๕,๕๕๐ (๒,๕๕๕*๑๒)	-	-	-
๒๔	นางศิวรรณ โปษาศ	ปริญญาตรี	-	พนักงานขับรถบรรทุก	-	-	พนักงานขับรถบรรทุก	-	๓๕,๖๐๐ (๓,๕๖๐*๑๒)	-	-	-
๒๕	นางจุฑามาศ นกอินทรี	บริหารธุรกิจบัณฑิต คอมพิวเตอร์ธุรกิจ	-	พนักงานขับรถบรรทุก	-	-	พนักงานขับรถบรรทุก	-	๓๒,๒๕๐ (๓,๒๒๕*๑๒)	-	-	-
๒๖	นายสุวิทย์ ยศสงคราม	ปวส. ช่างยนต์	-	พนักงานขับรถบรรทุก	-	-	พนักงานขับรถบรรทุก	-	๓๓,๕๐๐ (๓,๓๕๐*๑๒)	-	๒๕,๐๐๐ (๒,๕๐๐*๑๒)	-
๒๗	นางสาววิภา สันเทม	การบริการธุรกิจ การบัญชี	-	พนักงานขับรถบรรทุก	-	-	พนักงานขับรถบรรทุก	-	๓๕,๕๕๐ (๓,๕๕๕*๑๒)	-	๕๐๐	-
๒๘	นางคุณิมากร บุตรธรรม	ศึกษาศาสตร์บัณฑิต ปฐมวัย	-	ครูผู้สอน	-	-	ครูผู้สอน	-	-	-	๒๕,๕๐๐ (๒,๕๕๐*๑๒)	-
๒๙	นายสุภกรรณ บุญทศ	ศึกษาศาสตร์บัณฑิต ปฐมวัย	-	ครูผู้สอน	-	-	ครูผู้สอน	-	-	-	-	เงินอุดหนุน
๓๐	นางนงนิตย์นภา ศรีสุตยา	ศึกษาศาสตร์บัณฑิต ปฐมวัย	-	ครูผู้สอน	-	-	ครูผู้สอน	-	-	-	-	เงินอุดหนุน
๓๑	นางสุภาพร สิมพา	ศึกษาศาสตร์บัณฑิต ปฐมวัย	-	ครูผู้สอน	-	-	ครูผู้สอน	-	-	-	-	เงินอุดหนุน
๓๒	น.ส.ธัญญา บุราณพร	อนุปริญญา คอมพิวเตอร์	-	พนักงานทั่วไป	-	-	พนักงานทั่วไป	-	๓๐๕,๐๐๐ (๓๐,๕๐๐*๑๒)	-	๓๖,๐๐๐ (๓,๐๐๐*๑๒)	-
๓๓	นางสาวนงนิตย์นภา ศรีสุตยา	ศึกษาศาสตร์บัณฑิต ปฐมวัย	-	พนักงานทั่วไป	-	-	พนักงานทั่วไป	-	๓๐๕,๐๐๐ (๓๐,๕๐๐*๑๒)	-	๓๖,๐๐๐ (๓,๐๐๐*๑๒)	-
๓๔	นายพงษ์ศักดิ์ ศรีรัง	ปวส.	-	พนักงานทั่วไป	-	-	พนักงานทั่วไป	-	๓๐๕,๐๐๐ (๓๐,๕๐๐*๑๒)	-	๓๖,๐๐๐ (๓,๐๐๐*๑๒)	-
๓๕	นายพงษ์ศักดิ์ ศรีรัง	ม.๖	-	พนักงานขับรถบรรทุก	-	-	พนักงานขับรถบรรทุก	-	๓๐๕,๐๐๐ (๓๐,๕๐๐*๑๒)	-	๓๖,๐๐๐ (๓,๐๐๐*๑๒)	-
๓๖	นายสมกรรณ์ เอี่ยมศิริ	ป.๖	-	พนักงานขับรถบรรทุก	-	-	พนักงานขับรถบรรทุก	-	๓๐๕,๐๐๐ (๓๐,๕๐๐*๑๒)	-	๓๖,๐๐๐ (๓,๐๐๐*๑๒)	-

ที่	ชื่อ - สกุล	วุฒิการศึกษา	เกณฑ์ค่าหนึ่ง		เกณฑ์ค่าหนึ่ง		เกณฑ์ค่าหนึ่ง		เกณฑ์ค่าหนึ่ง		เกณฑ์ค่าหนึ่ง		เงินเดือน	เงินประจำตำแหน่ง	เงินเฉลี่ย/เงินค่าตอบแทน	หมายเหตุ
			ตำแหน่ง	ตำแหน่ง	ตำแหน่ง	ตำแหน่ง	ตำแหน่ง	ตำแหน่ง	ตำแหน่ง	ตำแหน่ง	ตำแหน่ง	ตำแหน่ง				
๓๗	นายศักดิ์ อัญชร์	ม.บ	-	นายประจักษ์กรบรรณารักษ์	ทป	-	นายประจักษ์กรบรรณารักษ์	ทป	-	๑๐๕,๐๐๐	(๑๐๐๐*๒๖)	๒๕,๐๐๐	(๒๐๐๐*๒๖)			
๓๘	นางบุษยา หอมสิน	ศึกษาศาสตร์บัณฑิต ปริญญาตรี	-	นางนันทิณี	ทป	-	นางนันทิณี	ทป	-	๑๐๕,๐๐๐	(๑๐๐๐*๒๖)	๒๖,๐๐๐	(๒๐๐๐*๒๖)			
๓๙	นายวรากรณ์ ชื่นชม	ม.บ	-	นายวรากรณ์	ทป	-	นายวรากรณ์	ทป	-	๑๐๕,๐๐๐	(๑๐๐๐*๒๖)	๒๖,๐๐๐	(๒๐๐๐*๒๖)			
๔๐	นายวิเชียร ฤกษ์โชติ	ม.บ	-	นายวิเชียร	ทป	-	นายวิเชียร	ทป	-	๑๐๕,๐๐๐	(๑๐๐๐*๒๖)	๒๖,๐๐๐	(๒๐๐๐*๒๖)			
๔๑	นายสันติ ฤกษ์สาร	ม.บ	-	นายสันติ	ทป	-	นายสันติ	ทป	-	๑๐๕,๐๐๐	(๑๐๐๐*๒๖)	๒๖,๐๐๐	(๒๐๐๐*๒๖)			
๔๒	นายชัชวาลย์ นิตยา	ป.ศ.	-	นายชัชวาลย์	ทป	-	นายชัชวาลย์	ทป	-	๑๐๕,๐๐๐	(๑๐๐๐*๒๖)	๒๖,๐๐๐	(๒๐๐๐*๒๖)			
๔๓	นายศรีนันทน์ ชัยประไพ	ป.ศ.	-	นายศรีนันทน์	ทป	-	นายศรีนันทน์	ทป	-	๑๐๕,๐๐๐	(๑๐๐๐*๒๖)	๒๖,๐๐๐	(๒๐๐๐*๒๖)			
๔๔	นางสาวกมลวรรณ บำรุงเดช	ปริญญาตรี	-	นางสาวกมลวรรณ	ทป	-	นางสาวกมลวรรณ	ทป	-	๑๐๕,๐๐๐	(๑๐๐๐*๒๖)	๒๖,๐๐๐	(๒๐๐๐*๒๖)			
๔๕	นายสมรวิภา โนนาศรี	ปริญญาตรี	-	นายสมรวิภา	ทป	-	นายสมรวิภา	ทป	-	๑๐๕,๐๐๐	(๑๐๐๐*๒๖)	๒๖,๐๐๐	(๒๐๐๐*๒๖)			
๔๖	นางสาวสุภาดา งามอบ	ปริญญาตรี	-	นางสาวสุภาดา	ทป	-	นางสาวสุภาดา	ทป	-	๑๐๕,๐๐๐	(๑๐๐๐*๒๖)	๒๖,๐๐๐	(๒๐๐๐*๒๖)			
๔๗	นายปฏิภาณ วงศ์ชนะ	ม.บ	-	นายปฏิภาณ	ทป	-	นายปฏิภาณ	ทป	-	๑๐๕,๐๐๐	(๑๐๐๐*๒๖)	๒๖,๐๐๐	(๒๐๐๐*๒๖)			
๔๘	นายทองสุข พรหมกุล	ม.บ	-	นายทองสุข	ทป	-	นายทองสุข	ทป	-	๑๐๕,๐๐๐	(๑๐๐๐*๒๖)	๒๖,๐๐๐	(๒๐๐๐*๒๖)			
๔๙	นายสุรศักดิ์ หงษ์ภูมิ	ม.บ	-	นายสุรศักดิ์	ทป	-	นายสุรศักดิ์	ทป	-	๑๐๕,๐๐๐	(๑๐๐๐*๒๖)	๒๖,๐๐๐	(๒๐๐๐*๒๖)			
๕๐	นายศักดิ์สิทธิ์ อรรถสงคราม	ม.บ	-	นายศักดิ์สิทธิ์	ทป	-	นายศักดิ์สิทธิ์	ทป	-	๑๐๕,๐๐๐	(๑๐๐๐*๒๖)	๒๖,๐๐๐	(๒๐๐๐*๒๖)			
๕๑	นายอำนาจ ขมภูวน	ม.บ	-	นายอำนาจ	ทป	-	นายอำนาจ	ทป	-	๑๐๕,๐๐๐	(๑๐๐๐*๒๖)	๒๖,๐๐๐	(๒๐๐๐*๒๖)			
๕๒	นายประสาน อัครศรี	ม.บ	-	นายประสาน	ทป	-	นายประสาน	ทป	-	๑๐๕,๐๐๐	(๑๐๐๐*๒๖)	๒๖,๐๐๐	(๒๐๐๐*๒๖)			
๕๓	นายสมพงษ์ วรรณพรหมณ์	ม.บ	-	นายสมพงษ์	ทป	-	นายสมพงษ์	ทป	-	๑๐๕,๐๐๐	(๑๐๐๐*๒๖)	๒๖,๐๐๐	(๒๐๐๐*๒๖)			

กองคลัง

ที่	ชื่อ - สกุล	วุฒิการศึกษา	กรอบอัตราค่าจ้างเดิม			กรอบอัตราค่าจ้างใหม่			เพิ่มเติม			หมายเหตุ
			เลขที่ตำแหน่ง	ตำแหน่ง	ระดับ	ประเภท	ระดับ	ประเภท	ตำแหน่ง	ระดับ	ประเภท	
๔๔	นายสมาน นามนอด	ปริญญาโท	๓๓-๒-๐๔-๒๑๖-๐๐๑	ผู้อำนวยการคลัง (นักบริหารงานคลัง)	ค.บ	ชำนาญการ	๓๓-๒-๐๔-๒๑๖-๐๐๑	ผู้อำนวยการคลัง (นักบริหารงานคลัง)	ค.บ	ชำนาญการ	๔๒,๐๐๐ (๓,๕๐๐*๑๒)	
๔๕	นางสาวศิริกัญญา ภูสีสาร	บริหารธุรกิจบัณฑิต	๓๓-๒-๐๔-๒๑๖-๐๐๑	นักวิชาการเงินและบัญชี	ช.ก.	วิชาการ	๓๓-๒-๐๔-๒๑๖-๐๐๑	นักวิชาการเงินและบัญชี	ช.ก.	วิชาการ	๓๐,๒๐๐ (๓,๕๐๐*๑๒)	
๔๖	นายปิ่นกร ภูวตานนท์	รัฐศาสตรบัณฑิต การเมืองการปกครองท้องถิ่น	๓๓-๒-๐๔-๔๑๑-๐๐๑	เจ้าพนักงานธุรการ	ช.จ.	ทั่วไป	๓๓-๒-๐๔-๔๑๑-๐๐๒	เจ้าพนักงานธุรการ	ช.จ.	ทั่วไป	๓๓,๓๕๐ (๒,๖๖๐*๑๒)	
๔๗	นายเสาวนิต เหล่ามณฑา	บริหารธุรกิจบัณฑิต การบัญชี	๓๓-๒-๐๔-๒๑๖-๐๐๑	นักวิชาการจัดเก็บรายได้	ป.ก	วิชาการ	๓๓-๒-๐๔-๒๑๖-๐๐๑	นักวิชาการจัดเก็บรายได้	ป.ก	วิชาการ	๒๕,๕๕๐ (๒,๕๕๐*๑๒)	
๔๘	นายเดชาสิทธิ์ วรรณพราหมณ์	บริหารธุรกิจบัณฑิต การบัญชี	๓๓-๒-๐๔-๒๑๖-๐๐๑	นักวิชาการพัสดุ	ป.ก	วิชาการ	๓๓-๒-๐๔-๒๑๖-๐๐๑	นักวิชาการพัสดุ	ป.ก	วิชาการ	๒๕,๕๕๐ (๒,๕๕๐*๑๒)	
๔๙	นายสุชาติพันธุ์ ไชยผล	ปริญญาตรี การบัญชี	๓๓-๒-๐๔-๒๑๖-๐๐๑	นักวิชาการคลัง	ป.ก	วิชาการ	๓๓-๒-๐๔-๒๑๖-๐๐๑	นักวิชาการคลัง	ป.ก	วิชาการ	๓๓,๕๐๐ (๒,๕๕๐*๑๒)	
๕๐	นายอุทิศ ทรัพย์ประเสริฐ	รัฐศาสตรบัณฑิต	-	พนักงาน	-	ส.ป.	-	พนักงาน	-	ส.ป.	๑๕,๕๐๐ (๒,๕๕๐*๑๒)	
๕๑	นายสุวิทย์ วัฒนชัย	ปริญญาตรี	-	นาย.จก.การเงินและบัญชี	-	คุณวุฒิ	-	นาย.จก.การเงินและบัญชี	-	คุณวุฒิ	๓๕,๗๐๐ (๓,๕๐๐*๑๒)	
๕๒	นายสุวิทย์ วัฒนชัย	ปริญญาตรี	-	นาย.เจ้าพนักงานธุรการ	-	คุณวุฒิ	-	นาย.เจ้าพนักงานธุรการ	-	คุณวุฒิ	๓๕,๗๐๐ (๓,๕๐๐*๑๒)	
๕๓	นายเอกสิทธิ์ ภูสีสาร	บริหารธุรกิจบัณฑิต วิทยาศาสตร์	-	นาย.จก.จัดเก็บรายได้	-	คุณวุฒิ	-	นาย.จก.จัดเก็บรายได้	-	คุณวุฒิ	๓๕,๗๐๐ (๓,๕๐๐*๑๒)	
๕๔	นายวิไลวรรณ คำมีรัมย์	บริหารธุรกิจบัณฑิต การบัญชี	-	นาย.เจ้าพนักงานพัสดุ	-	คุณวุฒิ	-	นาย.เจ้าพนักงานพัสดุ	-	คุณวุฒิ	๓๕,๗๐๐ (๓,๕๐๐*๑๒)	
๕๕	นายสุวิทย์ วัฒนชัย	ปริญญาตรี	-	พนักงานทั่วไป	-	ทั่วไป	-	พนักงานทั่วไป	-	ทั่วไป	๓๐,๕๐๐ (๓,๐๐๐*๑๒)	
๕๖	นายสุวิทย์ วัฒนชัย	ปริญญาตรี	-	พนักงานทั่วไป	-	ทั่วไป	-	พนักงานทั่วไป	-	ทั่วไป	๓๐,๕๐๐ (๓,๐๐๐*๑๒)	
๕๗	นายสุวิทย์ วัฒนชัย	ปริญญาตรี	-	พนักงานทั่วไป	-	ทั่วไป	-	พนักงานทั่วไป	-	ทั่วไป	๓๐,๕๐๐ (๓,๐๐๐*๑๒)	
๕๘	นายสุวิทย์ วัฒนชัย	ปริญญาตรี	-	พนักงานทั่วไป	-	ทั่วไป	-	พนักงานทั่วไป	-	ทั่วไป	๓๐,๕๐๐ (๓,๐๐๐*๑๒)	

กองช่าง

ที่	ชื่อ - สกุล	คุณวุฒิ การศึกษา	กรอบอัตราค่าจ้างเดิม			กรอบอัตราค่าจ้างใหม่			เงินเดือน		หมายเหตุ
			เลขที่ตำแหน่ง	ตำแหน่ง	ระดับ	เลขที่ตำแหน่ง	ตำแหน่ง	ระดับ	เงินเดือน	เงินประจำ ตำแหน่ง	
๒๕	นายสมาน วัฒนคุณ	ปริญญาตรี	๓๒-๒-๐๕-๒๓๐๓-๐๐๑	ผู้อำนวยการช่าง (นักบริหารงานช่าง)	ต้น	ผู้อำนวยการช่าง (นักบริหารงานช่าง)	๓๒-๒-๐๕-๒๓๐๓-๐๐๑	ผู้อำนวยการช่าง (นักบริหารงานช่าง)	ต้น	๓๒,๐๐๐ (๓๒๐๐*๑๒)	
๓๐	ว.ก.	-	๓๒-๒-๐๕-๒๓๐๓-๐๐๑	วิศวกรโยธา	ป.ก/ท	วิศวกรโยธา	๓๒-๒-๐๕-๒๓๐๓-๐๐๑	วิศวกรโยธา	ป.ก/ท	๓๕,๕๒๐ (๓๕๕๒*๑๒)	
๓๓	ว.ก.	-	๓๒-๒-๐๕-๒๓๐๓-๐๐๑	เจ้าพนักงานธุรการ	ช.ก/ช	เจ้าพนักงานธุรการ	๓๒-๒-๐๕-๒๓๐๓-๐๐๓	เจ้าพนักงานธุรการ	ป.ก/ช.	๒๒,๓๕๐ (๒๒๓๕*๑๒)	
๓๖	นายวิชัย ภูงาพันธ์	ปริญญาตรี	๓๒-๒-๐๕-๒๓๐๓-๐๐๑	เจ้าพนักงานประปา	ช.ก	เจ้าพนักงานประปา	๓๒-๒-๐๕-๒๓๐๓-๐๐๑	เจ้าพนักงานประปา	ช.ก	๓๕,๕๒๐ (๓๕๕๒*๑๒)	
๓๖	นายวิเศษ วัฏฏ	นายช่างไฟฟ้า	๓๒-๒-๐๕-๒๓๐๓-๐๐๑	นายช่างไฟฟ้า	ป.ก.	นายช่างไฟฟ้า	๓๒-๒-๐๕-๒๓๐๓-๐๐๑	นายช่างไฟฟ้า	ป.ก	๓๕,๕๒๐ (๓๕๕๒*๑๒)	
๓๘	นายสมาน ธีรวัฒนคุณ	ป.ส. ก่อสร้าง	-	ผ.น.ช่างโยธา	-	ผ.น.ช่างโยธา	-	ผ.น.ช่างโยธา	คุณวุฒิ	๓๐,๐๐๐ (๓๐๐๐*๑๒)	๒๕,๐๐๐ (๒๕๐๐*๑๒)
๓๘	นายศิริสิทธิ์ ศรีทอง	บริหารธุรกิจบัณฑิต การจัดการทั่วไป	-	ผ.น.เจ้าพนักงานธุรการ	-	ผ.น.เจ้าพนักงานธุรการ	-	ผ.น.เจ้าพนักงานธุรการ	คุณวุฒิ	๓๒,๕๕๐ (๓๒๕๕*๑๒)	
๓๖	นายวิวัฒน์ชัย วัฒนคุณ	อุษณีษญา	-	ผ.น.ช่างไฟฟ้า	-	ผ.น.ช่างไฟฟ้า	-	ผ.น.ช่างไฟฟ้า	คุณวุฒิ	๓๕,๕๒๐ (๓๕๕๒*๑๒)	๓๒,๒๐๐ (๓๒๒๐*๑๒)
๓๗	นายวิระยุทธ อัครวุฒิ	อุษณีษญา	-	ผ.น.ช่างไฟฟ้า	-	ผ.น.ช่างไฟฟ้า	-	ผ.น.ช่างไฟฟ้า	คุณวุฒิ	๓๒,๕๕๐ (๓๒๕๕*๑๒)	๒๕,๐๐๐ (๒๕๐๐*๑๒)
๓๘	นายไชยภัทร ผลบุญ	อุษณีษญา	-	ผ.น.ช่างเขียนแบบ	-	ผ.น.ช่างเขียนแบบ	-	ผ.น.ช่างเขียนแบบ	คุณวุฒิ	๓๓,๕๕๐ (๓๓๕๕*๑๒)	๒๕,๐๐๐ (๒๕๐๐*๑๒)
๓๘	นายสุธรรม จันทไชย	น.บ	-	คนงานทั่วไป	-	คนงานทั่วไป	-	คนงานทั่วไป	ทั่วไป	๓๐,๐๐๐ (๓๐๐๐*๑๒)	๒๖,๐๐๐ (๒๖๐๐*๑๒)
๔๐	นายภาณุกร พันธุ์ศักดิ์	น.บ	-	คนงานทั่วไป	-	คนงานทั่วไป	-	คนงานทั่วไป	ทั่วไป	๓๐,๕๐๐ (๓๐๕๐*๑๒)	๒๖,๐๐๐ (๒๖๐๐*๑๒)

หน่วยตรวจสอบภายใน

ที่	ชื่อ - สกุล	คุณวุฒิ การศึกษา	กรอบอัตราค่าจ้างเดิม			กรอบอัตราค่าจ้างใหม่			เงินเดือน		หมายเหตุ
			เลขที่ตำแหน่ง	ตำแหน่ง	ระดับ	เลขที่ตำแหน่ง	ตำแหน่ง	ระดับ	เงินเดือน	เงินประจำ ตำแหน่ง	
๔๑	นายสมาน วัฒนคุณ	ว.ก.	๓๒-๒-๑๒-๒๒๐๕-๐๐๑	นักวิชาการตรวจสอบภายใน	ป.ก/ท.	นักวิชาการตรวจสอบภายใน	๓๒-๒-๑๒-๒๒๐๕-๐๐๑	นักวิชาการตรวจสอบภายใน	ป.ก/ท.	๓๕,๕๒๐	-

## ๑๒. แนวทางการพัฒนาพนักงานเทศบาล พนักงานครูเทศบาล ลูกจ้างและพนักงานจ้าง

เทศบาลตำบลหนองหญ้าไซ กำหนดแนวทางการพัฒนาพนักงานเทศบาล พนักงานครูเทศบาล ลูกจ้าง และพนักงานจ้าง ทุกตำแหน่ง ได้มีโอกาสได้รับการพัฒนาเพื่อเพิ่มพูนความรู้ ทักษะทัศนคติที่ดี มีคุณธรรม และจริยธรรม อันจะทำให้การปฏิบัติหน้าที่ของข้าราชการหรือพนักงานส่วนท้องถิ่นและลูกจ้างเป็นไปอย่างมีประสิทธิภาพ ประสิทธิภาพ โดยจัดทำแผนอัตราราชการหรือพนักงานส่วนท้องถิ่นตามที่กฎหมายกำหนด โดยมีระยะเวลา ๓ ปี ตามรอบของแผนอัตรากำลึง ๓ ปี การพัฒนานอกจากจะพัฒนาด้านความรู้ทั่วไปในการปฏิบัติงาน ด้านความรู้และทักษะเฉพาะของงานในแต่ละตำแหน่ง ด้านการบริหาร ด้านคุณสมบัติส่วนตัว และด้านคุณธรรม และจริยธรรมแล้ว องค์กรปกครองส่วนท้องถิ่นต้องตระหนักถึงการพัฒนารอบด้านตามนโยบายของรัฐ คือ การพัฒนาไปสู่ Thailand ๔.๐ ดังนั้น องค์กรปกครองส่วนท้องถิ่นจึงจำเป็นต้องพัฒนาระบบราชการส่วนท้องถิ่นไปสู่ยุค ๔.๐ เช่นกัน โดยกำหนดแนวทางการพัฒนาบุคลากรเพื่อส่งเสริมการทำงานโดยยึดหลักธรรมาภิบาล เพื่อประโยชน์สุขของประชาชนเป็นหลัก กล่าวคือ

๑. เป็นองค์กรที่เปิดกว้างและเชื่อมโยงกัน ต้องมีความเปิดเผยโปร่งใส ในการทำงานโดยบุคคลภายนอกสามารถเข้าถึงข้อมูลข่าวสารของทางราชการหรือมีการแบ่งปันข้อมูลซึ่งกันและกัน และสามารถเข้ามาตรวจสอบการทำงานได้ตลอดจนเปิดกว้างให้กลไกหรือภาคส่วนอื่นๆ เช่น ภาคเอกชน ภาคประชาสังคมได้เข้ามามีส่วนร่วมและโอนถ่ายภารกิจที่ภาครัฐไม่ควรดำเนินการเองออกไปให้แก่ภาคส่วนอื่นๆ เป็นผู้รับผิดชอบดำเนินการ แทน โดยการจัดระเบียบความสัมพันธ์ในเชิงโครงสร้างให้สอดคล้องกับการทำงานในแนวระนาบในลักษณะของเครือข่ายมากกว่าตามสายการบังคับบัญชาในแนวตั้ง ขณะเดียวกันก็ยังคงเชื่อมโยงการทำงานภายในภาครัฐด้วยกันเอง ให้มีเอกภาพและสอดคล้องประสานกัน ไม่ว่าจะเป็นราชการบริหารส่วนกลาง ส่วนภูมิภาคและส่วนท้องถิ่นกันเอง

๒. ยึดประชาชนเป็นศูนย์กลาง ต้องทำงานในเชิงรุกและมองไปข้างหน้า โดยตั้งคำถามกับตนเองเสมอว่า ประชาชนจะได้อะไร มุ่งเน้นแก้ไข ปัญหาความต้องการและตอบสนองความต้องการของประชาชน โดยไม่ต้องรอให้ประชาชนเข้ามาติดต่อขอรับบริการหรือร้องขอความช่วยเหลือจากองค์กรปกครองส่วนท้องถิ่น รวมทั้งใช้ประโยชน์จากข้อมูลของทางราชการและระบบดิจิทัลสมัยใหม่ในการจัดบริการสาธารณะที่ตรงกับความต้องการของประชาชน พร้อมทั้งอำนวยความสะดวกโดยมีการเชื่อมโยงกันเองของทุกส่วนราชการ เพื่อให้บริการต่างๆ สามารถเสร็จสิ้นในจุดเดียว ประชาชนสามารถเรียกใช้บริการขององค์กรปกครองส่วนท้องถิ่น ได้ตลอดเวลาตามความต้องการของตนและผ่านภาคติดต่อได้หลายช่องทางผสมผสานกัน ไม่ว่าจะติดต่อมาด้วยตนเอง อินเทอร์เน็ต เว็บไซต์ โซเชียลมีเดีย หรือแอปพลิเคชันทางโทรศัพท์มือถือ เป็นต้น

๓. องค์กรที่มีขีดสมรรถนะและทันสมัย ต้องทำงาน อย่างเตรียมการณ้ไว้ล่วงหน้ามีการวิเคราะห์ ความเสี่ยง สร้างนวัตกรรมหรือความคิดริเริ่มและประยุกต์องค์ความรู้ ในแบบสหสาขาวิชาเข้ามาใช้ในการตอบโต้กับโลกแห่งการเปลี่ยนแปลงอย่างฉับพลัน เพื่อสร้างคุณค่ามีความยืดหยุ่น และความสามารถในการตอบสนองกับสถานการณ์ต่างๆ ได้อย่างทันเวลาตลอดจนเป็นองค์กรที่มีขีดสมรรถนะสูง และปรับตัวเข้าสู่สภาพความเป็นสำนักงานสมัยใหม่ รวมทั้งทำให้บุคลากรมีความผูกพันต่อการปฏิบัติราชการ และปฏิบัติหน้าที่ได้อย่างเหมาะสมกับบทบาทของตน

ทั้งนี้ วิธีการพัฒนาอาจใช้วิธีการใด วิธีการหนึ่งหรือหลายวิธีก็ได้ เช่น ปรุมนิเทศการฝึกอบรม การศึกษาดูงาน การประชุมเชิงปฏิบัติการ เป็นต้น

## แบบสำรวจความต้องการในการฝึกอบรมของบุคลากร

แบบสอบถามชุดนี้มีวัตถุประสงค์เพื่อสำรวจความต้องการในการฝึกอบรมของบุคลากรในสังกัดเทศบาลตำบลหนองหญ้าไซ เพื่อนำผลสำรวจไปจัดทำแผนการฝึกอบรมให้มีประสิทธิภาพและตรงกับความต้องการของบุคลากรมากที่สุด

### ส่วนที่ ๑ ข้อมูลทั่วไป

- |          |   |                                       |                                      |  |
|----------|---|---------------------------------------|--------------------------------------|--|
| เพศ      | <input type="checkbox"/> ชาย                                | <input type="checkbox"/> หญิง         |                                      |  |
| อายุ     | <input type="checkbox"/> ๒๑-๓๐ ปี                           | <input type="checkbox"/> ๓๑-๔๐ ปี     | <input type="checkbox"/> ๔๑-๕๐ ปี    | <input type="checkbox"/> ๕๑ ปีขึ้นไป     |
| การศึกษา | <input type="checkbox"/> มัธยมศึกษา                         | <input type="checkbox"/> มัธยมศึกษา   | <input type="checkbox"/> ปวช.        | <input type="checkbox"/> ปวส. / ปวท.     |
|          | <input type="checkbox"/> อนุปริญญา                          | <input type="checkbox"/> ปริญญาตรี    | <input type="checkbox"/> ปริญญาโท    | <input type="checkbox"/> สูงกว่าปริญญาโท |
| สถานภาพ  | <input type="checkbox"/> พนักงานเทศบาล/<br>พนักงานครูเทศบาล | <input type="checkbox"/> ลูกจ้างประจำ | <input type="checkbox"/> พนักงานจ้าง |  |

### ส่วนที่ ๒ ความต้องการในการฝึกอบรม

หลักสูตร / วิชา ที่ต้องการ (เลือกได้มากกว่า ๑ หัวข้อ)

- การใช้คอมพิวเตอร์โปรแกรม ระบุ.....
- ระเบียบ / กฎหมาย ตามสายงานที่ปฏิบัติ ระบุ.....
- พรบ. ข้อมูลข่าวสารของทางราชการ
- การบริหารงานในระดับองค์กร และระดับส่วนราชการภายใน
- อื่น ๆ ระบุ .....

ระยะเวลาที่ต้องการอบรม (เลือกได้มากกว่า ๑ หัวข้อ)

- |                                |                                     |
|--------------------------------|-------------------------------------|
| ไตรมาสที่ ๑ ของปีงบประมาณ ระบุ | <input type="checkbox"/> ตุลาคม     |
|                                | <input type="checkbox"/> พฤศจิกายน  |
|                                | <input type="checkbox"/> ธันวาคม    |
| ไตรมาสที่ ๒ ของปีงบประมาณ ระบุ | <input type="checkbox"/> มกราคม     |
|                                | <input type="checkbox"/> กุมภาพันธ์ |
|                                | <input type="checkbox"/> มีนาคม     |
| ไตรมาสที่ ๓ ของปีงบประมาณ ระบุ | <input type="checkbox"/> เมษายน     |
|                                | <input type="checkbox"/> พฤษภาคม    |
|                                | <input type="checkbox"/> มิถุนายน   |
| ไตรมาสที่ ๔ ของปีงบประมาณ ระบุ | <input type="checkbox"/> กรกฎาคม    |
|                                | <input type="checkbox"/> สิงหาคม    |
|                                | <input type="checkbox"/> กันยายน    |

ข้อเสนอแนะอื่นเกี่ยวกับความต้องการในการฝึกอบรม

.....

.....

**๑๓. ประกาศคุณธรรม จริยธรรมของพนักงานเทศบาล พนักงานครูเทศบาล ลูกจ้างและพนักงานจ้าง**

เทศบาลตำบลหนองหญ้าไซ ประกาศคุณธรรมจริยธรรมของพนักงานเทศบาล พนักงานครูเทศบาล ลูกจ้างประจำและพนักงานจ้าง เพื่อให้ข้าราชการหรือพนักงานเทศบาล พนักงานครูเทศบาล ลูกจ้างประจำและพนักงานจ้าง ยึดถือเป็นแนวปฏิบัติตามที่กฎหมายกฎหมายกำหนด

พนักงานเทศบาล พนักงานครูเทศบาล ลูกจ้างประจำและพนักงานจ้าง เทศบาลตำบลหนองหญ้าไซ มีหน้าที่ดำเนินการให้เป็นไปตามกฎหมายเพื่อรักษาประโยชน์ส่วนรวมและประเทศชาติ อำนวยความสะดวก และให้บริการแก่ประชาชนตามหลักธรรมาภิบาล โดยจะต้องยึดมั่นในค่านิยมหลักของมาตรฐานจริยธรรม ดังนี้

๑. การยึดมั่นในคุณธรรมและจริยธรรม
๒. การมีจิตสำนึกที่ดี ซื่อสัตย์ สุจริต และรับผิดชอบ
๓. การยึดถือประโยชน์ของประเทศไทยเหนือกว่าประโยชน์ส่วนตน และไม่มีผลประโยชน์ทับซ้อน
๔. การยืนหยัดทำในสิ่งที่ถูกต้อง เป็นธรรม และถูกกฎหมาย
๕. การให้บริการแก่ประชาชนด้วยความรวดเร็ว มีอัธยาศัย และไม่เลือกปฏิบัติ
๖. การให้ข้อมูลข่าวสารแก่ประชาชนอย่างครบถ้วน ถูกต้อง และไม่บิดเบือนข้อเท็จจริง
๗. การมุ่งผลสัมฤทธิ์ของงาน รักษามาตรฐาน มีคุณภาพโปร่งใส และตรวจสอบได้
๘. การยึดมั่นในระบอบประชาธิปไตยอันมีพระมหากษัตริย์ทรงเป็นประมุข
๙. การยึดมั่นในหลักจรรยาวิชาชีพขององค์กร

ทั้งนี้ การฝ่าฝืนหรือไม่ปฏิบัติตามมาตรฐานทางจริยธรรม ให้ถือว่าเป็นการกระทำผิดทางวินัย



คำสั่งเทศบาลตำบลหนองหญ้าไซ

ที่ ๔๒๔/๒๕๖๖

เรื่อง แต่งตั้งคณะกรรมการจัดทำแผนอัตรากำลัง ๓ ปี รอบปีงบประมาณ ๒๕๖๗ - ๒๕๖๙

ตามที่เทศบาลตำบลหนองหญ้าไซ ได้ประกาศใช้แผนอัตรากำลัง ๓ ปี รอบปีงบประมาณ ๒๕๖๔-๒๕๖๖ จะสิ้นสุดลงในวันที่ ๓๐ กันยายน ๒๕๖๖ โดยจะต้องมีการจัดทำแผนอัตรากำลัง ๓ ปี รอบปีงบประมาณ ๒๕๖๗ - ๒๕๖๙ ขึ้นใหม่นั้น

เพื่อให้การจัดทำแผนอัตรากำลัง ๓ ปี รอบปีงบประมาณ ๒๕๖๗ - ๒๕๖๙ เป็นไปด้วยความเรียบร้อย อาศัยอำนาจความในข้อ ๑๗ แห่งประกาศคณะกรรมการพนักงานเทศบาลจังหวัดอุดรธานี เรื่อง หลักเกณฑ์และเงื่อนไขเกี่ยวกับการบริหารงานบุคคลของเทศบาล ลงวันที่ ๒๐ พฤศจิกายน ๒๕๕๕ ประกอบกับประกาศคณะกรรมการพนักงานเทศบาลเทศบาลจังหวัดอุดรธานี เรื่อง หลักเกณฑ์และเงื่อนไขเกี่ยวกับพนักงานจ้าง (ฉบับที่ ๓) จึงแต่งตั้งคณะกรรมการจัดทำแผนอัตรากำลัง ๓ ปี รอบปีงบประมาณ ๒๕๖๗ - ๒๕๖๙ ดังนี้

- |                            |  |                     |
|----------------------------|--|---------------------|
| ๑. นายสมใจ วจิสิงห์        | นายกเทศมนตรีตำบลหนองหญ้าไซ                       | ประธานกรรมการ       |
| ๒. นางพัสนีย์ สุราฤทธิ์    | หัวหน้าสำนักปลัดเทศบาล รักษาการแทน<br>ปลัดเทศบาล | กรรมการ             |
| ๓. นางรตนพร วิเศษศรี       | ผู้อำนวยการกองคลัง                               | กรรมการ             |
| ๔. นายสุนทร ปากแข็ง        | ผู้อำนวยการกองช่าง                               | กรรมการ             |
| ๕. นางเสาวณีย์ จันทนมูลตรี | นักทรัพยากรบุคคล                                 | กรรมการและเลขานุการ |

โดยให้ผู้ที่ได้รับการแต่งตั้งมีหน้าที่จัดทำแผนอัตรากำลัง ๓ ปี รอบปีงบประมาณ ๒๕๖๗ - ๒๕๖๙ โดยใช้แนวทางการจัดทำแผนอัตรากำลัง ๓ ปี รอบปีงบประมาณ ๒๕๖๔ - ๒๕๖๖ ในการดำเนินการ

ทั้งนี้ ตั้งแต่วันที่ ๑๐ เดือน กรกฎาคม พ.ศ. ๒๕๖๖

สั่ง ณ วันที่ ๑๐ เดือน กรกฎาคม พ.ศ. ๒๕๖๖

(นายสมใจ วจิสิงห์)

นายกเทศมนตรีตำบลหนองหญ้าไซ

- ตามที่เทศบาลตำบลหนองหญ้าไซ ได้ประกาศใช้แผนอัตรากำลัง ๓ ปี รอบปีงบประมาณ ๒๕๖๔ - ๒๕๖๖ ซึ่งใกล้ครบระยะเวลาที่ได้จัดทำไว้แล้วนั้น เพื่อให้การจัดทำแผนอัตรากำลัง ๓ ปี รอบปีงบประมาณ ๒๕๖๗ - ๒๕๖๙ เป็นไปตามแนวทางการกำหนดตำแหน่งให้เหมาะสมกับการกิจและปริมาณงาน และเพื่อให้การใช้จ่ายงบประมาณเกิดความคุ้มค่า เป็นไปอย่างมีประสิทธิภาพ จึงได้แต่งตั้งคณะกรรมการจัดทำแผนอัตรากำลัง ๓ ปี ตามคำสั่งที่ ๔๒๔/๒๕๖๖ ลงวันที่ ๑๐ กรกฎาคม ๒๕๖๖ เรื่อง แต่งตั้งคณะกรรมการจัดทำแผนอัตรากำลัง ๓ ปี ขึ้นเพื่อนำไปสู่การจัดคนลงสู่ตำแหน่งและจัดสรรงบประมาณให้แล้วเสร็จตามรายจ่ายประจำปีงบประมาณ ๒๕๖๗ โดยให้งานการเจ้าหน้าที่ในฐานะฝ่ายเลขานุการเป็นผู้รับผิดชอบจัดทำเอกสารในการจัดทำแล้วเสนอตามขั้นตอนต่อไป ซึ่งคณะกรรมการจัดทำแผนอัตรากำลังได้แต่งตั้งจากหัวหน้าสำนักปลัดและผู้อำนวยการกองทุกกอง จึงขอให้ทุกท่านพิจารณาถึงความจำเป็นและปริมาณงานที่จะต้องเพิ่มหรือลดอัตรากำลังในการเสนอเพื่อจัดทำแผน

ดังนั้น เพื่อให้การจัดทำแผนอัตรากำลัง ๓ ปี ในรอบปีงบประมาณ ๒๕๖๗-๒๕๖๙ ของเทศบาลตำบลหนองหญ้าไซเป็นไปด้วยความเรียบร้อย เพื่อเป็นกรอบการกำหนดตำแหน่ง การสรรหาตำแหน่ง การใช้ตำแหน่ง และการพัฒนาบุคลากร ในระยะเวลา ๓ ปี ข้างหน้า คือ ปี พ.ศ. ๒๕๖๗-๒๕๖๙

#### ข้อกฎหมาย

ตามประกาศคณะกรรมการพนักงานเทศบาลจังหวัดอุตรธานี เรื่อง หลักเกณฑ์และเงื่อนไขเกี่ยวกับการบริหารงานบุคคลของเทศบาล ลงวันที่ ๒๐ พฤศจิกายน ๒๕๔๕ หมวด ๒ การกำหนดตำแหน่งและอัตรากำลัง

ข้อ ๑๖ ในการจัดทำแผนอัตรากำลังของพนักงานเทศบาล ให้เทศบาลแต่งตั้งคณะกรรมการจัดทำแผนอัตรากำลังของเทศบาล ประกอบด้วย

- |  |                         |
|--|-------------------------|
| (๑) นายกเทศมนตรี                                     | เป็นประธาน              |
| (๒) ปลัดเทศบาล                                       | เป็นกรรมการ             |
| (๓) ผู้อำนวยการสำนักผู้อำนวยการหรือหัวหน้าส่วนราชการ | เป็นกรรมการ             |
| (๔) พนักงานเทศบาลคนหนึ่งที่ได้รับมอบหมาย             | เป็นกรรมการและเลขานุการ |

ข้อ ๑๗ ให้คณะกรรมการจัดทำแผนอัตรากำลังของเทศบาล จัดทำแผนอัตรากำลัง โดยให้คำนึงถึงภารกิจ อำนาจหน้าที่ตามกฎหมายว่าด้วยการกำหนดแผนและขั้นตอนการกระจายอำนาจให้แก่องค์กรปกครองส่วนท้องถิ่น ตามกฎหมายว่าด้วยเทศบาล ลักษณะงานที่ต้องปฏิบัติ ความยากและคุณภาพของงานและปริมาณงานของส่วนราชการต่างๆ ในเทศบาล ตลอดทั้งภาระค่าใช้จ่ายของเทศบาลและของรัฐในหมวดเงินอุดหนุนที่จะต้องจ่ายในด้านบุคคลและการจัดสรรเงินงบประมาณของเทศบาล โดยกำหนดเป็นแผนอัตรากำลังของเทศบาล ในระยะเวลา ๓ ปี และแผนอัตรากำลังดังกล่าวอย่างน้อยจะต้องประกอบไปด้วยสาระสำคัญ ดังนี้

(๑) บทศึกษาวิเคราะห์อำนาจหน้าที่และภารกิจความรับผิดชอบของเทศบาลในช่วงระยะเวลา ๓ ปี

(๒) บทศึกษาวิเคราะห์ความต้องการกำลังคนทั้งหมดของเทศบาล ในช่วงระยะเวลา ๓ ปี ว่าต้องการกำลังคนประเภทใด ระดับใด จำนวนเท่าใด จึงจะสามารถปฏิบัติงานตามภารกิจที่อยู่ในอำนาจหน้าที่และความรับผิดชอบได้อย่างมีประสิทธิภาพ

รายงานการประชุมคณะกรรมการจัดทำแผนอัตรากำลัง ๓ ปี

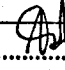

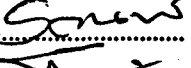
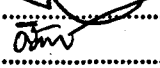

รอบปีงบประมาณ ๒๕๖๗-๒๕๖๘

ครั้งที่ ๑ / ๒๕๖๖

วันที่ ๑๒ กรกฎาคม ๒๕๖๖ เวลา ๑๓.๓๐ น.

ณ ห้องประชุมเทศบาลตำบลหนองหญ้าไซ

รายชื่อผู้เข้าประชุม

ลำดับ	ชื่อ - สกุล	ตำแหน่ง	ลายมือชื่อ	หมายเหตุ
๑	นายสมใจ วจิสิงห์	นายกเทศมนตรี		ประธานกรรมการ
๒	นางพัสนีย์ สุราฤทธิ์	หัวหน้าสำนักปลัด รักษาราชการแทน ปลัดเทศบาล		กรรมการ
๓	นางรตนพร วิเศษศรี	ผู้อำนวยการกองคลัง		กรรมการ
๔	นายสุนทร ปากแข็ง	ผู้อำนวยการกองช่าง		กรรมการ
๕	นางเสาวณีย์ จันทนมูลตรี	นักทรัพยากรบุคคล		กรรมการ/เลขานุการ

ผู้ไม่มาประชุม - ไม่มี

ผู้เข้าร่วมประชุม - ไม่มี

เมื่อถึงเวลา นางเสาวณีย์ จันทนมูลตรี เลขานุการ/คณะกรรมการ ได้เชิญคณะกรรมการ  
เข้าห้องประชุม เมื่อครบองค์ประชุม (มาครบทุกคน) จึงเชิญประธานเป็นการประชุม

ประธานฯ เปิดการประชุมเวลา ๑๕.๓๐ น. โดยดำเนินการตามระเบียบวาระการประชุม  
ดังนี้

ระเบียบวาระที่ ๑ เรื่อง ประธานแจ้งให้ที่ประชุมทราบ  
- ไม่มี

ระเบียบวาระที่ ๒ เรื่อง รับรองรายงานการประชุมครั้งที่แล้ว  
- ไม่มี (เนื่องจากเป็นการประชุมครั้งแรก)

ระเบียบวาระที่ ๓ เรื่อง เสนอเพื่อพิจารณา  
- การจัดทำแผนอัตรากำลัง ๓ ปี (๒๕๖๗-๒๕๖๘)

นายสมใจ วจิสิงห์ - ในการประชุมครั้งนี้เป็นการประชุมคณะกรรมการจัดทำแผนอัตรากำลัง ๓ ปี  
(๒๕๖๗-๒๕๖๘) ของเทศบาลตำบลหนองหญ้าไซ  
- ขอให้ นางเสาวณีย์ จันทนมูลตรี เลขานุการฯ เป็นคนชี้แจงเกี่ยวกับการจัดทำแผน  
อัตรากำลังฯ

นางเสาวณีย์ จันทนมูลตรี - เนื่องจากแผนอัตรากำลังพนักงาน ๓ ปี เดิม รอบปีงบประมาณ ๒๕๖๔ - ๒๕๖๖  
ใกล้ครบรอบระยะเวลาที่ได้จัดทำไว้แล้ว

(๓) บทวิเคราะห์ประเมินความต้องการกำลังคนที่มีอยู่ในปัจจุบันและกำลังคนที่ขาดอยู่และต้องการเพิ่มขึ้น อัตราความต้องการกำลังคนเพิ่มขึ้น เนื่องจากการขยายงานหรือได้รับมอบหมายเพิ่มขึ้น อัตราการสูญเสียกำลังคนในแต่ละปี

(๔) บทศึกษาวิเคราะห์การวางแผนการใช้กำลังคน เป็นการวางแผนเพื่อให้มีการใช้กำลังคนที่มีอยู่ในเทศบาลให้เกิดประโยชน์สูงสุด โดยสำรวจและประเมินความรู้ความสามารถของกำลังคนที่มีอยู่ การพัฒนาหรือฝึกอบรมกำลังคนที่มีอยู่ให้มีประสิทธิภาพสูงขึ้น และใช้กำลังคนที่มีอยู่ให้เหมาะสมกับความรู้ความสามารถของแต่ละคน

(๕) การจัดโครงสร้างการแบ่งส่วนราชการ การกำหนดหน้าที่ความรับผิดชอบของแต่ละส่วนราชการ การแบ่งงานภายในส่วนราชการ การกำหนดตำแหน่งและระดับตำแหน่งต่างๆ โดยมีเกณฑ์เบื้องต้นดังนี้

ก. โครงสร้างการแบ่งส่วนราชการ เทศบาลใดจะจัดโครงสร้างการแบ่งส่วนราชการใดบ้าง ให้เป็นไปตามกรอบหลักเกณฑ์การกำหนดขนาดของเทศบาล

ข. การกำหนดตำแหน่งและระดับตำแหน่ง เทศบาลใดจะมีตำแหน่งใดอยู่ในส่วนราชการใด มีระดับตำแหน่งให้เป็นไปตามแผนอัตรากำลัง ๓ ปี ที่เทศบาลจัดทำขึ้น โดยได้รับความเห็นชอบจากคณะกรรมการพนักงานเทศบาล

(๖) การกำหนดตำแหน่งเพิ่มเติม

ก. เกณฑ์เบื้องต้นสำหรับการกำหนดจำนวนตำแหน่งเพิ่มขึ้นใหม่ ให้เทศบาลคำนึงถึงอำนาจหน้าที่ ปริมาณงานของแต่ละตำแหน่งนั้นๆ ด้วย

ข. การกำหนดตำแหน่งเพิ่มขึ้นใหม่ ให้เทศบาลขอกำหนดเท่าที่จำเป็นจริงๆ โดยจะต้องจัดสรรงบประมาณตั้งเป็นอัตรารายเดือนสำหรับตำแหน่งที่เพิ่มขึ้นใหม่ด้วย

ค. ให้คณะกรรมการพนักงานเทศบาลเป็นผู้พิจารณาให้ความเห็นชอบการกำหนดตำแหน่งเพิ่มขึ้นใหม่ เว้นแต่กรณีการกำหนดตำแหน่งในสายงานใหม่ที่ยังไม่ได้จัดมาตรฐานกำหนดตำแหน่งของตำแหน่งในสายงานนั้น ให้คณะกรรมการพนักงานเทศบาลเสนอให้คณะกรรมการกลางสำนักงานเทศบาลพิจารณาให้ความเห็นชอบและจัดทำมาตรฐานกำหนดตำแหน่งก่อน

ง. การขออนุมัติกำหนดตำแหน่งใหม่ นอกจากจะพิจารณาเหตุผลด้านปริมาณงานและคุณภาพของงานแล้วให้คำนึงถึงจำนวนลูกจ้างทั้งประจำและชั่วคราวที่ปฏิบัติงานในงานนั้นด้วย ทั้งนี้เพื่อมิให้เกิดปัญหาคนล้นงาน และเป็นการประหยัดงบประมาณรายจ่ายด้านการบริหารงานบุคคลของเทศบาลและของรัฐในหมวดเงินอุดหนุนด้วย

จ. การขออนุมัติกำหนดตำแหน่งใหม่ให้พิจารณาถึงความสำคัญ ความเหมาะสมและความถูกต้องของกรอบตำแหน่งในงานนั้นด้วย โดยเฉพาะอย่างยิ่ง ควรจะให้ตำแหน่งในงานนั้นสามารถรองรับความก้าวหน้าของบุคลากรในงานนั้นได้

ฉ. ก่อนที่เทศบาลจะขอกำหนดตำแหน่งเพิ่มขึ้นใหม่ ให้เทศบาลพิจารณาดำเนินการกับตำแหน่งที่ว่างและมีความจำเป็นน้อยเสียก่อน โดยการตัดโอนหรือปรับปรุงและตัดโอน (เกลี้ยตำแหน่ง) ไปไว้งานที่มีความสำคัญและจำเป็นเร่งด่วนมากกว่า

ช. การกำหนดตำแหน่งใหม่ คณะกรรมการพนักงานเทศบาลต้องทำการวิเคราะห์ตำแหน่งและจำเป็นต้องใช้ข้อมูลเพื่อประกอบการพิจารณา ดังนั้น จึงขอให้เทศบาลได้ให้ความสำคัญกับการเสนอข้อมูล โดยกรอกเอกสารตามแบบให้ถูกต้อง กล่าวคือ จะต้องเป็นข้อมูลที่ตรวจสอบจากเจ้าหน้าที่สำนักงาน ก.ท.จ. และเอกสารต้องครบถ้วนกล่าวคือต้องรายงานตามแบบ ๑ - ๕ อย่างครบถ้วน รายละเอียดตามแบบแนบท้าย

(๗) กรณีเทศบาลมีความจำเป็นต้องปรับแผนอัตรากำลัง ๓ ปี ในระหว่างที่ยังไม่ครบกำหนดระยะเวลาของแผน ให้ทำได้โดยความเห็นชอบของ ก.ท.จ.

ข้อ ๑๘ เมื่อ ก.ท.จ. ให้ความเห็นชอบให้มีตำแหน่งพนักงานเทศบาลตำแหน่งใด ระดับใด จำนวนเท่าใด ตามข้อ ๑๔ แล้ว ให้เทศบาลพิจารณาจัดสรรเงินงบประมาณเพิ่มเติมในแต่ละปีสำหรับตั้งเป็นอัตราเงินเดือนของตำแหน่งดังกล่าวให้สอดคล้องกัน

การดำเนินการตามวรรคหนึ่ง ถ้าใช้งบประมาณในหมวดเงินอุดหนุนให้เทศบาลรายงาน ก.ท.จ. เพื่อจะได้รายงาน ก.ท. เพื่อแจ้งหน่วยงานที่เกี่ยวข้องประสานกับสำนักงานงบประมาณในการจัดสรรเงินงบประมาณในแต่ละปี สำหรับตั้งเป็นอัตราเงินเดือนของตำแหน่งดังกล่าวให้สอดคล้องกัน และเมื่อได้จัดสรรงบประมาณสำหรับอัตราเงินเดือนของตำแหน่งดังกล่าวแล้วให้หน่วยงานที่ได้รับจัดสรรอัตราเงินเดือนของตำแหน่งจากสำนักงานงบประมาณ เป็นผู้พิจารณาจัดสรรอัตราเงินเดือนตามหลักเกณฑ์ที่ ก.ท. กำหนด

ข้อ ๔๐๒ ในการจัดทำแผนลูกจ้างของเทศบาล การกำหนดตำแหน่งลูกจ้าง การปรับปรุงการกำหนดตำแหน่งลูกจ้าง ให้นำแนวทางและวิธีการที่กำหนดไว้สำหรับพนักงานเทศบาลมาใช้บังคับโดยอนุโลม

ตามประกาศคณะกรรมการพนักงานเทศบาลจังหวัดอุดรธานี เรื่อง หลักเกณฑ์และเงื่อนไขเกี่ยวกับพนักงานจ้าง

ข้อ ๗ ให้เทศบาลจัดทำแผนอัตรากำลังพนักงานจ้างเป็นระยะเวลา ๓ ปี โดยให้สอดคล้องกับเป้าหมายการปฏิบัติราชการของเทศบาลและงบประมาณ ทั้งนี้ ตามแนวทางการจัดทำแผนอัตรากำลังพนักงาน

ข้อ ๑๓ การจัดทำแผนอัตรากำลังพนักงานจ้างให้คำนึงถึงภารกิจอำนาจหน้าที่ความรับผิดชอบ ลักษณะงานที่ต้องปฏิบัติ ความยากและคุณภาพของงานและปริมาณงานตลอดทั้งภาระค่าใช้จ่ายของเทศบาลที่ต้องจ่ายด้านบุคคล

ที่ประชุม

- รับทราบข้อมูลแนวทางปฏิบัติในการจัดทำแผนอัตรากำลัง ๓ ปี (พ.ศ. ๒๕๖๗-๒๕๖๙)

นางพัสนีย์ สุราฤทธิ

- ให้เลขานุการ ชี้แจงการจัดทำแผนอัตรากำลัง ๓ ปี (พ.ศ. ๒๕๖๗-๒๕๖๙)

ของเทศบาลตำบองหนองหญ้าไซ ให้ผู้เข้าร่วมประชุมได้รับทราบ

นางเสาวณีย์ จันทนมูลตรี

- สำหรับแผนอัตรากำลัง ๓ ปี ของเทศบาลตำบลหนองหญ้าไซ ณ ปัจจุบัน มีอัตราตำแหน่งพนักงานเทศบาล รวมทั้งสิ้น ๒๓ ตำแหน่ง ลูกจ้างประจำ ๑ อัตรา ดังนี้

- กรอบอัตรากำลังแต่ละส่วนราชการในเทศบาลตำบลหนองหญ้าไซ มีดังนี้

โครงสร้างตามแผนอัตรากำลัง ที่มีอยู่ปัจจุบัน	โครงสร้างตามแผนอัตรากำลังปัจจุบัน แต่ไม่มีผู้ดำรงตำแหน่ง	ตำแหน่งที่กำหนดใหม่ เพิ่ม/ลด/ยุบเลิก
๑. ปลัดเทศบาล (นักบริหารงานเทศบาล ระดับ กลาง)	ว่างเดิม	
<b>สำนักปลัดเทศบาล</b>		
๑. หัวหน้าสำนักปลัดเทศบาล (นักบริหารงาน ทั่วไป ระดับต้น)	มีผู้ครองตำแหน่ง	
๒. นักทรัพยากรบุคคล ชำนาญการ	มีผู้ครองตำแหน่ง	
๓. นักวิเคราะห์นโยบายและแผน ปฏิบัติการ	มีผู้ครองตำแหน่ง	
๔. นักวิชาการศึกษา ชำนาญการ	มีผู้ครองตำแหน่ง	
๕. นักพัฒนาชุมชน ปฏิบัติการ	มีผู้ครองตำแหน่ง	
๖. นิติกร ชำนาญการ	มีผู้ครองตำแหน่ง	
๗. เจ้าพนักงานธุรการ ชำนาญงาน	มีผู้ครองตำแหน่ง	
๘. นักป้องกันฯ ปฏิบัติการ	มีผู้ครองตำแหน่ง	
๙. นักวิชาการสาธารณสุข ปฏิบัติการ	มีผู้ครองตำแหน่ง	
๑๐. นักวิชาการเกษตร ปฏิบัติการ	มีผู้ครองตำแหน่ง	
<b>กองคลัง</b>		
๑๑. ผู้อำนวยการกองคลัง (นักบริหารงานการ คลัง ระดับ ต้น)	มีผู้ครองตำแหน่ง	
๑๒. นักวิชาการการเงินและบัญชี ชำนาญการ	มีผู้ครองตำแหน่ง	
๑๓. เจ้าพนักงานธุรการ ชำนาญงาน	มีผู้ครองตำแหน่ง	
๑๔. นักวิชาการพัสดุ ปฏิบัติการ	มีผู้ครองตำแหน่ง	
๑๕. นักวิชาการจัดเก็บรายได้ ปฏิบัติการ	มีผู้ครองตำแหน่ง	
๑๖. นักวิชาการคลัง ปฏิบัติการ	มีผู้ครองตำแหน่ง	
๑๗. คนงานทั่วไป (ล.ประจำ)	มีผู้ครองตำแหน่ง	
<b>กองช่าง</b>		
๑๘. ผู้อำนวยการกองช่าง (นักบริหารงานช่าง ระดับต้น)	มีผู้ครองตำแหน่ง	
๑๙. นายช่างไฟฟ้า ปฏิบัติงาน	มีผู้ครองตำแหน่ง	
๒๐. เจ้าพนักงานประปา ชำนาญงาน	มีผู้ครองตำแหน่ง	
๒๑. วิศวกรโยธา (ปก./ชก.)	ว่างเดิม	
๒๒. เจ้าพนักงานธุรการ (ปง./ชง.)	ว่างเดิม	
<b>หน่วยตรวจสอบภายใน</b>		
๒๓. นักวิชาการตรวจสอบภายใน (ปก./ชก.)	ว่างเดิม	

นางพัสนีย์ สุราฤทธิ์  
นางเสาวณีย์ จันทนมูลตรี

- ให้เลขาฯชี้แจงเกี่ยวกับพนักงานจ้าง
- สำหรับพนักงานจ้างให้ทุกท่านดูรายละเอียดตามเอกสารที่แจกให้ โดย ณ ปัจจุบันเทศบาลตำบลหนองหญ้าไซมีตำแหน่งพนักงานจ้าง ภารกิจการ รวมทั้งสิ้น ๒๓ อัตรา (รวมผู้ช่วยครูผู้ดูแลเด็กงบบุตหนุนจากกรม ๔ อัตรา) โดยแบ่งเป็นประเภท คุณวุฒิ ๑๙ อัตรา ทักษะ ๔ อัตรา และมีตำแหน่งพนักงานจ้างทั่วไป ทั้งสิ้น ๒๗ อัตรา

นายสมใจ วจีสิงห์  
นางเสาวณีย์ จันทนมูลตรี

- ค่าใช้จ่ายตามมาตรา ๓๕ เป็นเท่าไร
- ค่าใช้จ่ายตามมาตรา ๓๕ ยอดประมาณการปี ๒๕๖๗-๒๕๖๘
  - ๒๕๖๗ เท่ากับ ๓๑.๕๐
  - ๒๕๖๘ เท่ากับ ๓๐.๗๙
  - ๒๕๖๙ เท่ากับ ๓๐.๑๐

ระเบียบวาระที่ ๔  
นางพัสนีย์ สุราฤทธิ์

- เรื่องอื่น ๆ
- มีท่านใดเสนอข้อคิดเห็นเพิ่มเติมหรือไม่  
ถ้าไม่มี ขอปิดประชุม
  - ปิดประชุมเวลา ๑๕.๐๐ น.

ลงชื่อ.....ผู้บันทึกรายงานการประชุม  
(นางเสาวณีย์ จันทนมูลตรี)  
กรรมการ/เลขานุการ

ลงชื่อ.....ผู้ตรวจรายงานการประชุม  
(นางพัสนีย์ สุราฤทธิ์)  
กรรมการ

ลงชื่อ.....ผู้รับรองรายงานการประชุม  
(นายสมใจ วจีสิงห์)  
ประธานกรรมการ

















บัญชีรายชื่อ	ตำแหน่ง	เงินเดือน	เงินประจำตำแหน่ง	เงินวิทยฐานะ	เงินพิเศษ	รวม
ยุทธศาสตร์ที่ ๗	แผนงาน :	๕๐๐	๘๐	๔๐,๐๐๐	๐.๘๘๓	๑
การบริหารจัดการ	บริหารงานทั่วไป	/	/	/	/	๑
ที่						๑
	๑. รายงานการประชุมสภาและคณะกรรมการต่างๆ	๕๐๐	๘๐	๔๐,๐๐๐	๐.๘๘๓	๑
	ของสภาเทศบาล					
	๒. งานกฎหมายและระเบียบ ข้อบังคับ	๑๘๐	๓๐	๑,๘๐๐	๐.๐๒๒	๑
	การประชุมสภาเทศบาล					
	๓. งานกระตุ้นของสภาเทศบาล	๑๕๐	๒๒	๑,๘๐๐	๐.๐๒๒	
	๔. งานจัดระเบียบวาระการประชุมสภาเทศบาล	๖๐	๑๒	๗๒๐	๐.๐๐๙	
	๕. งานจัดระเบียบวาระการประชุมกรรมการต่างๆ	๖๐	๑๒	๗๒๐	๐.๐๐๙	
	ของสภาเทศบาล					
	๖. งานประชุมคณะกรรมการประจำสภาเทศบาล	๒๕๐	๒๒	๒,๘๘๐	๐.๐๓๕	
	๗. งานเลือกตั้งสมาชิกสภาเทศบาลและบริหารท้องถิ่น	๑๒๐	๓๐	๑,๒๐๐	๐.๐๓๕	
	๘. งานส่งเสริมประชาธิปไตย ความเสมอภาค	๒๕๐	๓๐	๒,๕๐๐	๐.๐๒๙	
	และเสรีภาพของประชาชน					
	๙. งานส่งเสริมการมีส่วนร่วมของประชาชนในการปกครอง	๖๐๐	๓๐	๖,๐๐๐	๐.๐๗๒	
	ส่วนท้องถิ่น					
	๑๐. งานนโยบายของรัฐบาล	๑๘๐	๒๐	๓,๖๐๐	๐.๐๕๓	
	๑๑. งานธุรการ งานสารบรรณ เอกสารเกี่ยว	๖๐	๑๕	๙๐๐	๐.๐๑๑	
	กับการประชุมต่างๆ					
	๑๒. งานประชาสัมพันธ์พันธกิจสภาเทศบาล	๕๐	๕๐	๑,๖๐๐	๐.๐๑๙	
	๑๓. งานธุรการ รับ-ส่งหนังสือ งานสารบรรณของเทศบาล	๒๐	๕๐	๘๐๐	๐.๐๑๐	
	๑๔. งานติดตามการปฏิบัติงานตามมติของสภาเทศบาล	๑๒๐	๕๐	๔,๘๐๐	๐.๐๕๘	
	และคณะกรรมการต่างๆของสภาเทศบาล					
	๑๕. งานส่งเสริมและพัฒนาของสมาชิกเทศบาล	๖๐	๕๐	๓,๐๐๐	๐.๐๓๖	



๒.งานส่งเสริมอนุรักษ์ศิลปวัฒนธรรมท้องถิ่น	๒๕๐	๒๕	๕,๗๖๐	๐.๐๗๐
งานประเพณีที่สำคัญในรอบปี				
๓.ดูแลและรับผิดชอบการดำเนินงานของสภาวัฒนธรรมตำบล	๓๖๐	๕๐	๑๘,๐๐๐	๐.๒๑๗
๑.งานสำรวจรวบรวมข้อมูลต่างๆ เกี่ยวกับเด็กและเยาวชน	๘,๕๐๐	๕๐	๔๒๐,๐๐๐	๕.๐๗๒
๒.งานจัดทำแผนพัฒนาเด็กและเยาวชนในปีและแผนประจำปี	๕๕๐	๕๐	๒๗,๕๐๐	๐.๓๓๒
๓.งานโครงการประกวดกิจกรรมเด็กและเยาวชนในเขตเทศบาล	๕๕๐	๕๐	๒๗,๕๐๐	๐.๓๓๒
๔.งานโครงการกิจกรรมวันเด็กแห่งชาติ	๑,๒๐๐	๖๐	๒๗,๐๐๐	๐.๘๗๐
๕.งานจัดกิจกรรมสำหรับเด็กเยาวชนและประชาชนไว้ตลอดปี	๒,๕๐๐	๕๐	๑๒๐,๐๐๐	๑.๔๔๔
๖.งานประสานหน่วยงานอื่นๆ ที่เกี่ยวกับกิจกรรมเด็กและเยาวชน	๖๐๐	๕๐	๓๐,๐๐๐	๐.๓๖๒
๑.ปฏิบัติงานเกี่ยวกับการจัดประสบการณ์เรียนรู้และส่งเสริมการเรียนรู้ของผู้เรียนด้วยวิธีการที่หลากหลาย โดยเน้นผู้เรียนเป็นสำคัญ	๕,๐๐๐	๕๐	๒๕๐,๐๐๐	๓.๐๑๔
๒.จัดอบรมส่งเสริมและจัดกิจกรรมเพื่อพัฒนาผู้เรียนให้มีคุณลักษณะที่พึงประสงค์และคุณลักษณะตามวัย	๕,๘๐๐	๕๐	๒๘๐,๐๐๐	๓.๕๐๒
๓.ปฏิบัติงานวิชาการของศูนย์พัฒนาเด็กเล็ก	๕๕๐	๕๐	๒๗,๕๐๐	๐.๓๓๒
๔.ปฏิบัติงานเกี่ยวกับการจัดระบบการดูแลช่วยเหลือผู้เรียน	๑,๑๐๐	๕๐	๕๕,๐๐๐	๐.๖๖๕





ยุทธศาสตร์ที่ ๒	แผนงาน :	๑๐. งานบริหารงานทั่วไป	/	/	/	๖๐	๓๐	๑,๘๐๐	๐.๐๒๒	นักวิชาการเกษตร	๑	๑
การพัฒนาต้น	บริหารงานทั่วไป											
ส่งเสริมคุณภาพ						๖๐	๓๐	๑,๘๐๐	๐.๐๒๒	ผู้ช่วยนักวิชาการเกษตร	๑	๑
ชีวิต								๐				
						๖๐	๒๐	๑,๒๐๐	๐.๐๑๕			
						๖๐	๓๐	๑,๘๐๐	๐.๐๒๒			
ยุทธศาสตร์ที่ ๗	แผนงาน :	๑.๑๑งานกฎหมายและคดี	/	/	/	๑๘๐	๕๐	๕,๐๐๐	๐.๑๐๕	นิติกร	๑	๑
การเมืองและ	บริหารงานทั่วไป											
การบริหาร										ถูกจ้างประจำ(กองคลัง)	๑	๑
										ช่วยราชการสำนักปลัด		
						๓๕๐	๓๘	๑๓,๓๐๐	๐.๑๖๑			
						๓๖๐	๕๐	๑๘,๐๐๐	๐.๒๓๗			
						๒๐๐	๕๐	๑๐,๐๐๐	๐.๑๒๑			
						๘๐๐	๕๐	๓๒,๐๐๐	๐.๓๘๖			
						๕๕๐	๕๐	๒๗,๕๐๐	๐.๓๓๒			

## ตารางวิเคราะห์งานของเทศบาลตำบลหนองหญ้าไซ

เพื่อใช้ประกอบการจัดทำแผนอัตรากำลัง ๓ ปี (ปี ๒๕๖๗ -๒๕๖๙)

เทศบาลตำบลหนองหญ้าไซ ได้วิเคราะห์การกำหนดตำแหน่งจากภารกิจที่ได้ดำเนินการในแต่ละส่วนราชการในระยะเวลา ๓ ปีข้างหน้าที่มีเหลือที่ นพ ๐๘๐๙.๒ /ว๕๓ ลงวันที่ ๕ กรกฎาคม ๒๕๖๐ ซึ่งเป็นภาระสะท้อนให้เห็นว่าปริมาณงานในแต่ละส่วนราชการมีเท่าใด เพื่อนำมาวิเคราะห์ว่าจะใช้ตำแหน่งใด ประเภทใด จำนวนเท่าใด ในส่วนราชการใด จึงจะเหมาะสมกับภารกิจ ปริมาณงานและให้คุ้มค่าต่อการใช้จ่ายงบประมาณขององค์กรปกครองส่วนท้องถิ่น เพื่อให้การบริหารงานของเทศบาล ก.เป็นไปอย่างมีประสิทธิภาพ ประสิทธิผล โดยคำนึงถึงอำนาจหน้าที่ตามกฎหมายบัญญัติ ยุทธศาสตร์การพัฒนาทั้งในระดับชาติ ระดับจังหวัด รวมทั้งแผนพัฒนาท้องถิ่น ๔ ปี (๒๕๖๗-๒๕๖๙) เพื่อให้การคำนวณอัตรากำลังที่กำหนดตำแหน่ง รวมถึงจำนวนอัตรากำลังที่มีเป็นไปอย่างเหมาะสมอันจะนำไปสู่การจัดทำแผนอัตรากำลัง ๓ ปี (๒๕๖๗-๒๕๖๙) ที่มีประสิทธิภาพ คุ้มค่า ดังนี้

(๓) (๔) (๕) (๖)

ยุทธศาสตร์ที่ ๗	แผนงาน :	๑. โครงการสำรวจและ	/	/	วางแผนโครงการ	๓๖๐	๒๐	๗,๒๐๐	๐.๐๘๗	ผู้อำนวยการกองการคลัง	๑	
การพัฒนาตำบล	บริหารงานคลัง	ปรับปรุงแผนที่ภาษีและทะเบียนทรัพย์สิน			- ติดตาม เร่งรัด การดำเนินงานกิจกรรมต่าง ๆ	๒๔๐	๒๕	๕,๗๖๐	๐.๑๗๐	(นักบริหารงานการคลัง ระดับต้น)		
การเมืองและบริหาร					ให้เป็นไปตามแผนงานโครงการ หรือแผนการปฏิบัติงาน ตลอดจนประเมินผลและรายงานผล การดำเนินงาน เพื่อให้เป็นไปตามเป้าหมายและผลสัมฤทธิ์ของหน่วยงานตามที่กำหนด							
					- มอบหมาย กำกับดูแล ตรวจสอบ ติดตาม ให้คำแนะนำ ปรับปรุงแก้ไข เพื่อให้การปฏิบัติงานบรรลุเป้าหมาย และผลสัมฤทธิ์ตามที่กำหนด							
					- พิจารณานอุมัติ อนุญาตการค้าเป็นการต่างๆ ตามภารกิจที่หน่วยงานรับผิดชอบ เพื่อให้บรรลุเป้าหมายและผลสัมฤทธิ์ตามที่กำหนด	๒๐๐	๓๐	๖,๐๐๐	๐.๑๗๒			



ยุทธศาสตร์ที่ ๗	แผนงาน : บริหารงานคลัง	๓. งานผลประโยชน์และ กิจการพาณิชย์	/ /	/ /	/ /	๑๒๐	๑๐๐	๑๒,๐๐๐	๐.๑๔๕							
การพัฒนาด้าน	บริหารงานคลัง	กิจการพาณิชย์														
การเมืองและบริหาร						๑๕๐	๑๕๐	๒๒,๕๐๐	๐.๒๒๒	นักวิชาการจัดเก็บรายได้				๑		
										ผู้ช่วยเจ้าพนักงานจัดเก็บรายได้				๑		
										คนงานทั่วไป				๒		
						๑๕๐	๑๐๐	๑๕,๐๐๐	๐.๑๘๑							
						๑๒๐	๑๕๐	๑๕,๐๐๐	๐.๒๑๗							
						๑๓๐	๑๓๐	๒๓,๕๐๐	๐.๒๘๓							
						๑๘๐	๑๕๐	๒๗,๐๐๐	๐.๓๒๖							
						๑๐๐	๒๐๐	๒๐,๐๐๐	๐.๒๕๒							



















ยุทธศาสตร์ที่ ๑	แผนงาน :	งานก่อสร้าง/งานโยธา	/	/	๓๖๐	๓๘๐	๒๘,๘๐๐	๐.๓๘๓	วิศวกรโยธา(ป/ทก)	๑
การพัฒนาด้านโครงสร้างพื้นฐาน	คณะชุมชน								ผู้ช่วยนายช่างโยธา	๑
					๒๐๐	๘๐	๑๖,๐๐๐	๐.๑๘๓	คนงานทั่วไป	๑
					๖๐	๕๐	๓,๐๐๐	๐.๐๓๖		
					๖๐	๕๐	๒,๕๐๐	๐.๐๒๙		
					๖๐	๑๐๐	๖,๐๐๐	๐.๐๗๒		
					๓๐	๑๐	๓๐๐	๐.๐๐๔		
					๑๒๐	๓๐	๓,๖๐๐	๐.๐๔๓		
					๘๔๐	๑๒๐	๑๐๐,๘๐๐	๑.๒๑๗		
ยุทธศาสตร์ที่ ๑	แผนงาน :	งานออกแบบ	/	/	๓๖๐	๑๐	๓,๖๐๐	๐.๐๔๓	ผู้อำนวยการช่าง	๑
การบริหารพื้นฐาน	คณะชุมชน	และความคุมอาคาร							(นักบริหารช่าง ระดับต้น)	
สาธารณูปโภค					๑๒๐	๒๓๐	๒,๖๐๐	๐.๓๓๓	ผู้ช่วยช่างเขียนแบบ	๑
สาธารณูปการ					๒๐๐	๒๕	๕,๐๐๐	๐.๐๖๐		
					๑๘๐	๒๐	๓,๖๐๐	๐.๐๔๓		
					๒๐๐	๒๐	๔,๐๐๐	๐.๐๔๘		
					๑๐๐	๒๕	๒,๕๐๐	๐.๐๓๐		
					๑๘๐	๓๐	๕,๕๐๐	๐.๐๖๕		
					๒๕๐	๒๕	๕,๗๕๐	๐.๐๗๐		
					๕๐	๕	๒๐๐	๐.๐๐๒		





ตารางวิเคราะห์งานของเทศบาลตำบลหนองหญ้าไซ

เพื่อใช้ประกอบการจัดทำแผนอัตรากำลัง ๓ ปี (ปี ๒๕๖๗ -๒๖๖๙)

เทศบาลตำบลหนองหญ้าไซ ได้วิเคราะห์การกำหนดตำแหน่งจากภารกิจที่ได้ดำเนินการในแต่ละส่วนราชการในระยะเวลา ๓ ปีข้างหน้าตามหนังสือที่ มท ๐๘๐๙๒ /ว๕๓ ลงวันที่ ๕ กรกฎาคม ๒๕๖๐ ซึ่งเป็นภาระที่เห็นว่าปริมาณงานในแต่ละส่วนราชการมีเท่าใด เพื่อนำมาวิเคราะห์ว่าจะใช้ตำแหน่งใด ประมาณเท่าใด ในส่วนราชการใด จึงจะเหมาะสมกับภารกิจ ปริมาณงานและให้คุ้มค่าต่อการใช้จ่ายงบประมาณขององค์กรปกครองส่วนท้องถิ่น เพื่อให้การบริหารงานของเทศบาล ก.เป็นไปอย่างมีประสิทธิภาพ ประสิทธิผล โดยได้คำนึงถึงอำนาจหน้าที่ตามกฎหมายบัญญัติ ยุทธศาสตร์การพัฒนาทั้งในระดับชาติ ระดับจังหวัด รวมทั้งแผนพัฒนาท้องถิ่น ๔ ปี (๒๕๖๗-๒๕๖๙) เพื่อให้การดำเนินงานและวิเคราะห์อัตรากำลังที่เหมาะสม รวมถึงจำนวนอัตรากำลังที่เป็นไปอย่างเหมาะสมอันจะนำไปสู่การจัดทำแผนอัตรากำลัง ๓ ปี (๒๕๖๗-๒๕๖๙)ที่มีประสิทธิภาพ คุ้มค่า ดังนี้

(๓) (๔) (๕) (๖)

ยุทธศาสตร์ที่ ๗	แผนงาน :	๑.งานตรวจสอบภายใน	/	/	๑. ตรวจสอบการปฏิบัติงานของหน่วยงานต่างๆ	๓๖๐	๘๐	๒๘,๘๐๐	๐.๓๘๘	นักวิชาการตรวจสอบภายใน	๑
การพัฒนาตำบล	บริหารงาน				ด้านงบประมาณ บัญชีและพัสดุ						
การเมืองและบริหาร	ทั่วไป				๒. สอบหลักฐานเอกสารทางการเงิน การเงิน ยอดเงิน การทำสัญญา การจัดซื้อพัสดุ การเบิกจ่าย การลงบัญชี การจัดเก็บรักษาพัสดุ	๒๔๐	๗๕	๓๘,๐๐๐	๐.๒๑๗		
					ในคลังพัสดุ						
					๓. ตรวจสอบป้องกันการรั่วไหลเสียหายในการใช้จ่ายเงินและทรัพย์สินของราชการ	๓๖๐	๕๐	๓๘,๐๐๐	๐.๒๑๗		
					การติดตามและประเมินผลการปฏิบัติงาน						
					๔. ตรวจสอบการดำเนินงานการบริหารจัดการ	๓๖๐	๕๐	๓๘,๐๐๐	๐.๒๑๗		
					การงบประมาณ การเงิน การบัญชี การพัสดุ						

บัญชีสรุป อัตราระดับตำแหน่งที่มีผู้ครองตำแหน่งตามกรอบแผน 3 ปี ปัจจุบัน

ปฏิบัติงาน	ชำนาญงาน	อาวุโส	ปฏิบัติการ	ชำนาญการ	ชำนาญการพิเศษ	อ.ก.ท้องถิ่นต้น	อ.ก.ท้องถิ่นกลาง	อ.ก.ท้องถิ่นสูง	บ.ท.ท้องถิ่นต้น	บ.ท.ท้องถิ่นกลาง	บ.ท.ท้องถิ่นสูง
ชาย.....1...คน หญิง.....คน	ชาย.....3...คน หญิง.....คน	ชาย.....คน หญิง.....คน	ชาย.....4...คน หญิง.....4...คน	ชาย.....1...คน หญิง.....3...คน	ชาย.....คน หญิง.....คน	ชาย.....1...คน หญิง.....2...คน	ชาย.....คน หญิง.....คน	ชาย.....คน หญิง.....คน	ชาย.....คน หญิง.....คน	ชาย.....คน หญิง.....คน	ชาย.....คน หญิง.....คน

ครู ผดด /ครูผู้ช่วย	ครู คศ.1	ครู คศ.2	ครู คศ.3	ครู คศ.4	ผอ.สถานศึกษา	รองผอ.สถานศึกษา	ศึกษานิเทศก์
ชาย.....คน หญิง.....คน	ชาย.....คน หญิง.....คน	ชาย.....คน หญิง.....5...คน	ชาย.....คน หญิง.....1...คน	ชาย.....คน หญิง.....คน	ชาย.....คน หญิง.....คน	ชาย.....คน หญิง.....คน	ชาย.....คน หญิง.....คน

ลูกจ้างประจำ	พนักงานจ้างทั่วไป	พนักงานจ้าง	พนักงานจ้าง
ชาย.....1...คน หญิง.....คน	ชาย.....19...คน หญิง.....8...คน	ชาย.....คน หญิง.....3...คน	ชาย.....คน หญิง.....10...คน

บัญชีสรุป อัตราระดับตำแหน่งว่าง ตามกรอบแผน 3 ปี ปัจจุบัน

ปฏิบัติงาน	ชำนาญงาน	อาวุโส	ปฏิบัติการ	ชำนาญการ	ชำนาญการพิเศษ	อ.ก.ท้องถิ่นต้น	อ.ก.ท้องถิ่นกลาง	อ.ก.ท้องถิ่นสูง	บ.ท.ท้องถิ่นต้น	บ.ท.ท้องถิ่นกลาง	บ.ท.ท้องถิ่นสูง
ชาย.....-...คน หญิง.....1...คน	ชาย.....คน หญิง.....คน	ชาย.....คน หญิง.....คน	ชาย.....1...คน หญิง.....1...คน	ชาย.....คน หญิง.....คน	ชาย.....คน หญิง.....คน	ชาย.....คน หญิง.....คน	ชาย.....คน หญิง.....คน	ชาย.....คน หญิง.....คน	ชาย.....คน หญิง.....คน	ชาย.....คน หญิง.....1...คน	ชาย.....คน หญิง.....คน

ครู ผดด /ครูผู้ช่วย	ครู คศ.1	ครู คศ.2	ครู คศ.3	ครู คศ.4	ครู คศ.5	ผอ.สถานศึกษา	รองผอ.สถานศึกษา	ศึกษานิเทศก์
ชาย.....คน หญิง.....2...คน	ชาย.....คน หญิง.....คน	ชาย.....คน หญิง.....คน	ชาย.....คน หญิง.....คน	ชาย.....คน หญิง.....คน	ชาย.....คน หญิง.....คน	ชาย.....คน หญิง.....คน	ชาย.....คน หญิง.....คน	ชาย.....คน หญิง.....คน

ลูกจ้างประจำ	พนักงานจ้างทั่วไป	พนักงานจ้าง	พนักงานจ้าง
ชาย.....คน หญิง.....คน	ชาย.....คน หญิง.....คน	ชาย.....คน หญิง.....คน	ชาย.....คน หญิง.....คน

ขอรับรองว่าถูกต้อง

(.....)

นางพัสนีย์ สุราษฎร์

หัวหน้าสำนักปลัด รักษาการแทน  
ปลัดเทศบาลตำบลหนองหญ้าไซ